

Chroń stado przed ASF

UWAGA!
AFRYKAŃSKI
POMÓR ŚWIŃ

OBSZAR
ZAGROŻONY



Afrykański pomór świń – ASF (African Swine Fever)

Afrykański pomór świń to niezwykle groźna, nieuleczalna choroba wirusowa świń i dzików. Głównym źródłem wirusa są dziki. Pozostałe gatunki zwierząt są niewrażliwe na zakażenie. Nie ma szczepionki przeciwko ASF i nie ma możliwości wyleczenia tej choroby, a śmiertelność świń i dzików po zakażeniu jest bliska 100%. Pierwszy przypadek ASF u dzików w Polsce stwierdzono w lutym 2014 r. Ludzie nie są wrażliwi na zakażenie wirusem ASF, w związku z czym choroba ta nie stwarza zagrożenia dla ich zdrowia i życia.

Nawet przy gęstości populacji poniżej 0,1 dzika/km², wirus ASF może przez długi czas utrzymywać się w zwłokach padłych dzików, dlatego powinny być one usuwane ze środowiska. Oprócz odstrzału prowadzone są akcje poszukiwania i bezpiecznego usuwania padłych dzików. „Dziki padłe” to zwłoki dzików, w tym dzików zabitych w wypadkach komunikacyjnych, świeże lub w dowolnym stadium rozkładu, a także kości dzików.

Po znalezieniu padłego dzika należy:

- oznakować miejsce znalezienia zwłok w celu ułatwienia ich odnalezienia przez właściwe służby;
- powstrzymać się od dotykania zwłok dzika i pozostawić je w miejscu znalezienia;
- nie należy zbliżać się do miejsca znalezienia zwłok;
- zgłosić fakt znalezienia padłego dzika do właściwego powiatowego lekarza weterynarii lub najbliższej lecznicy weterynaryjnej lub straży miejskiej lub miejscowego koła łowieckiego lub starosty, burmistrza, wójta gminy;

- w trakcie zgłoszenia należy podać miejsce znalezienia zwłok, dane osoby zgłaszającej, liczbę znalezionych zwłok dzików w danym miejscu, ewentualnie stan zwłok padłych dzików.

Jak rozpoznać ASF u świń?

- liczne padnięcia;
- sinica skóry uszu, brzucha i boków ciała, drobne, lecz liczne wybroczyny w skórze;
- duszność, pienisty wypływ z nosa; wypływ z worka spojówkowego;
- biegunka, często z domieszką krwi, wymioty;
- niedowład zadu;
- objawy nerwowe w postaci podniecenia, drgawek mięśni i skurczów kloniczno-tonicznych;
- poronienia.

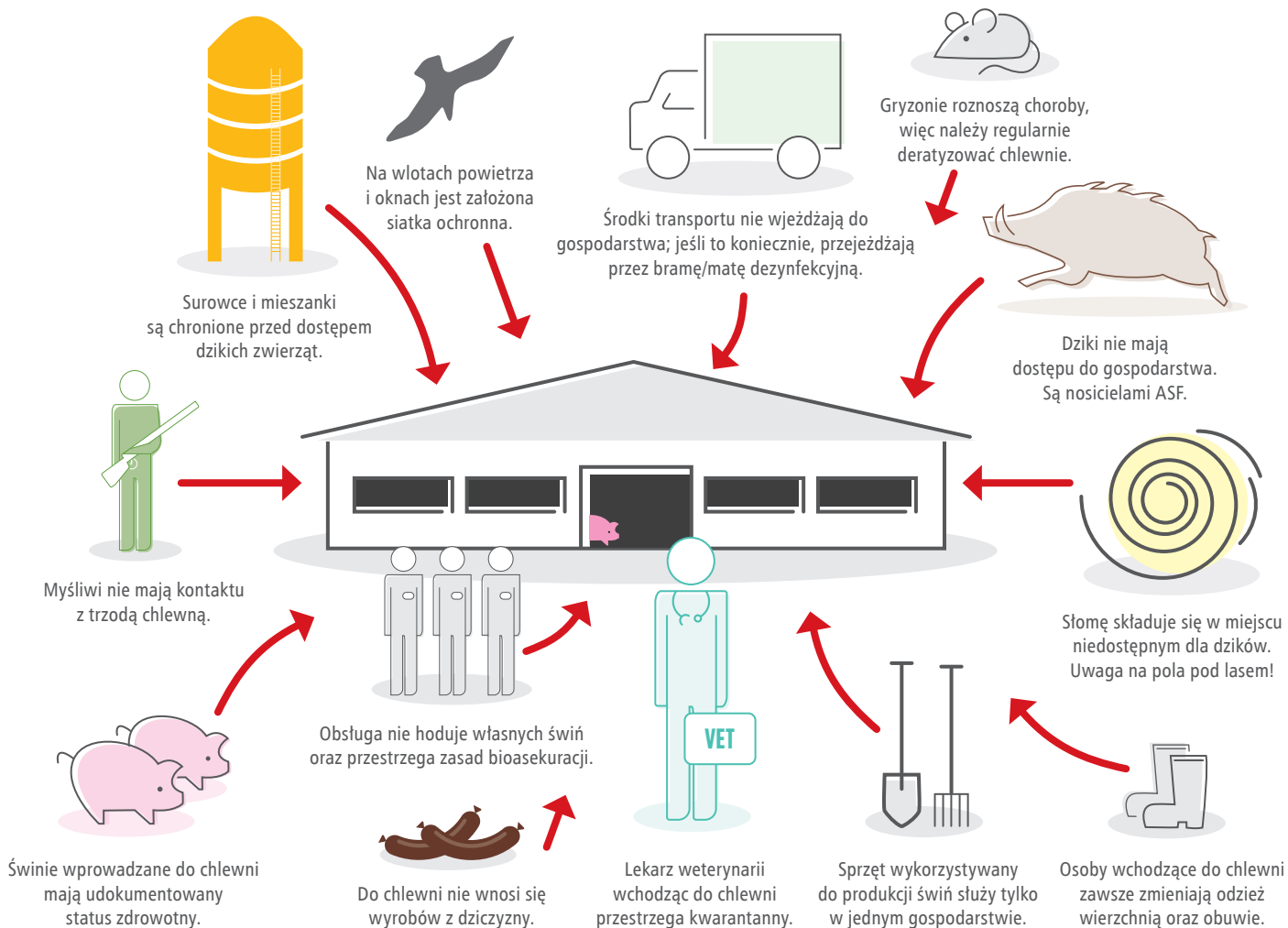
Podejrzanie wystąpienie ASF u świń

Posiadacz zwierząt, który zauważył objawy nasuwające podejrzenie choroby zakaźnej, jest zobowiązany do natychmiastowego zgłoszenia podejrzenia choroby (obowiązek ustawowy obwarowany sankcją karną). Zgłoszenie należy przekazać do powiatowego lekarza weterynarii bezpośrednio albo za pośrednictwem lekarza weterynarii opiekującego się gospodarstwem lub właściwego miejscowo organu samorządu terytorialnego (wójta, burmistrza).



Infolinia ASF: (22) 623-10-65

Drogi zakażenia stada



Jest wiele dróg wejścia wirusa afrykańskiego pomoru świń i innych patogenów do chlewni. Dobrze zabezpieczony budynek minimalizuje ryzyko zakażenia stada.

Podejrzanie ASF zgłoszone – co dalej?



Po dokonaniu zgłoszenia, do czasu przybycia urzędowego lekarza weterynarii, posiadacz zwierząt zobowiązany jest do:

- izolacji i strzeżenia w gospodarstwie wszystkich przebywających tam zwierząt;
- wstrzymania się od wywożenia, wynoszenia i zbywania produktów z gospodarstwa, w szczególności mięsa, zwłok zwierzęcych, środków żywienia zwierząt, wody, ściółki, nawozów naturalnych;
- niewywożenia z gospodarstwa materiału biologicznego (nasienia, komórek jajowych, zarodków);
- uniemożliwienia dostępu osobom postronnym do pomieszczeń lub miejsc, w których znajdują się zwierzęta podejrzane o zakażenie lub chorobę.

W przypadku stwierdzenia ogniska ASF, pod nadzorem Inspekcji Weterynaryjnej podejmowane są m.in. następujące działania:

- wszystkie świnie w gospodarstwie, w którym stwierdzono ASF, muszą zostać niezwłocznie zabite, a ich zwłoki zniszczone;
- zniszczeniu podlegają również obecne w gospodarstwie produkty pozyskane od świń oraz przedmioty i substancje (w tym pasze), które mogły zostać skażone wirusem ASF i nie mogą zostać odkażone;
- gospodarstwo, w którym stwierdzono ASF, podlega oczyszczaniu i dezynfekcji przy użyciu preparatów biobójczych.

Wokół ogniska ASF wyznacza się obszar zapowietrzony (o promieniu co najmniej 3 km) i obszar zagrożony (sięgający co najmniej 7 km poza obszar zapowietrzony). Gospodarstwo utrzymujące świnie, położone w obszarze zapowietrzonym lub zagrożonym, obowiązuje bezwzględny zakaz wyprowadzania świń z tego gospodarstwa przez okres:

- 40 dni – w obszarze zapowietrzonym,
- 30 dni – w obszarze zagrożonym,
- Po upływie ww. okresów należy zgłosić się do powiatowego lekarza weterynarii w celu uzyskania pozwolenia na przemieszczenie zwierząt z gospodarstwa.

Zapomoga, odszkodowanie lub nagroda ze środków budżetu państwa

W związku z działaniami organów Inspekcji Weterynaryjnej podejmowanymi przy zwalczaniu ASF posiadaczowi zwierzęcia przysługuje zapomoga, odszkodowanie lub nagroda.

Zapomoga

Przysługuje posiadaczowi zwierzęcia, który dopełnił obowiązku zgłoszenia podejrzenia wystąpienia ASF i którego zwierzę padło, zanim powiatowy lekarz weterynarii otrzymał informację o zgłoszeniu, jeżeli stwierdził, że zwierzę padło z powodu zachorowania na ASF. Wysokość zapomogi stanowi 2/3 wartości rynkowej zwierzęcia. Wartość rynkową określa się na podstawie średniej z 3

kwot oszacowania przyjętych przez powiatowego lekarza weterynarii oraz 2 rzeczoznawców wyznaczonych przez tego lekarza z prowadzonej przez niego listy rzeczoznawców.

Odszkodowanie

Przysługuje posiadaczowi zwierząt za świnie zabite lub poddane ubojowi z naku organów Inspekcji Weterynaryjnej lub świnie padłe w wyniku zastosowania zabiegów nakazanych przez organy Inspekcji Weterynaryjnej oraz za produkty pochodzenia zwierzęcego, pasze, sprzęt, które zostały zniszczone na podstawie decyzji IW, ponieważ nie mogły być poddane odkażeniu. Odszkodowanie przysługuje w wysokości wartości rynkowej zwierzęcia, zniszczonych produktów pochodzenia zwierzęcego, pasz oraz sprzętu. Wartość rynkową określa się tak samo jak w przypadku zapomogi. W przypadku zwierzęcia poddanego ubojowi, którego mięso jest zdadne do spożycia przez ludzi, odszkodowanie pomniejsza się o kwoty uzyskane ze sprzedaży mięsa i ubocznych produktów zwierzęcych pozyskanych od tego zwierzęcia.

Odszkodowanie nie przysługuje, jeżeli posiadacz zwierzęcia nie zastosował się do obowiązków:

- określonych w przepisach o systemie identyfikacji i rejestracji zwierząt;
- związanych ze zgłoszeniem podejrzenia wystąpienia choroby zakaźnej zwierząt, izolacją zwierząt i gospodarstwa lub współpracą z powiatowym lekarzem weterynarii;
- w art. 43 ust. 1 lub obowiązków nałożonych na podstawie art. 44 ust. 1, art. 45 ust. 1, art. 46 ust. 3 oraz art. 47 ust. 1; Ustawy z 11.03.2004 r. o ochronie zdrowia zwierząt oraz zwalczaniu chorób zakaźnych zwierząt (Dz.U. 2004 nr 69 poz. 625);

i który wprowadził do swojego gospodarstwa zwierzę:

- o którym wiedział, że jest chore, zakażone lub podejrzane o zakażenie lub chorobę;
- nieoznakowane zgodnie z wymaganiami przepisami o systemie identyfikacji i rejestracji zwierząt;
- z naruszeniem przepisów obowiązujących w tym zakresie.

Wydana przez powiatowego lekarza weterynarii decyzja w sprawie odszkodowania jest ostateczna. Posiadacz zwierzęcia może, w terminie miesiąca od dnia jej doręczenia, wnieść powództwo do sądu rejonowego. Wypłacone odszkodowania nie podlegają zajęciu na pokrycie należności publicznych, jeżeli zostaną wykorzystane na odtworzenie wcześniej posiadanego stanu zwierząt.

Nagroda

Nagroda może zostać przyznana osobom, którym nie przysługuje odszkodowanie, a które przyczyniły się do szybkiej likwidacji ASF. Nagrodę przyznaje wojewódzki lekarz weterynarii na wniosek powiatowego lekarza weterynarii.

Obszary objęte restrykcjami, bioasekuracja, zalecenia

Zasięg obszarów objętych restrykcjami w związku z wystąpieniem wirusa ASF na terenie kraju wyznaczają przepisy prawa Unii Europejskiej, które zostały wdrożone do prawa krajowego i precyzują terytorialny zasięg:

- obszaru objętego ograniczeniami I (strefa niebieska),
- obszaru objętego ograniczeniami II (strefa różowa),
- obszaru objętego ograniczeniami III (strefa czerwona).

<https://bip.wetgiw.gov.pl/asf/mapa/>

Wymagania bioasekuracji gospodarstw

1. Zabezpieczenie gospodarstwa, w którym są utrzymywane świnie w systemie otwartym, podwójnym ogrodzeniem, o co najmniej 1,5 m wysokości, na podmurówce lub z wkopanym krawężnikiem.
2. Wdrożenie programu monitorowania i zwalczania gryzoni.
3. Przeprowadzanie okresowych zabiegów dezynsekcji (od kwietnia do listopada każdego roku).
4. Prowadzenie rejestru środków transportu do przewozu świń, które wjeżdżają na teren gospodarstwa oraz rejestru wejść osób do pomieszczeń, w których są utrzymywane świnie.
5. Zabezpieczenie budynku, w którym są utrzymywane świnie, przed dostępem zwierząt domowych.
6. Utrzymywanie świń w gospodarstwach w zamkniętych pomieszczeniach, z wyjątkiem świń utrzymywanych w systemie otwartym.
7. Zapewnienie aby:
 - a. Osoby mające kontakt ze świniami w gospodarstwie nie utrzymywały własnych świń poza tym gospodarstwem oraz nie zajmowały się dodatkowo obsługą świń w innych gospodarstwach,
 - b. Do budynków, w których są utrzymywane świnie nie wchodziły osoby postronne,
 - c. Osoby przebywające w budynkach inwentarskich używały odzieży ochronnej oraz obuwia ochronnego.

8. Posiadanie w gospodarstwie, w którym są utrzymywane świnie, pisemnego planu bioasekuracji obejmującego:

- dokumentację przestrzegania wymagań określonych w pkt. 2-4,
- rejestr produktów biobójczych używanych w gospodarstwie,
- program czyszczenia i dezynfekcji pomieszczeń i sprzętu mającego kontakt ze świniami,
- zasady używania oraz czyszczenia i dezynfekcji odzieży ochronnej i obuwia, o których mowa w pkt. 7 lit. c.

9. Zabezpieczenie budynków inwentarskich oraz budynków i miejsc wykorzystywanych do przechowywania pasz i ściółki pojedynczym ogrodzeniem o wysokości wynoszącej co najmniej 1,5 m na całej długości, związanym na stałe z podłożem, wykluczającym dostęp wolnożyjących dzików na teren gospodarstwa. Wymagania są spełnione także wtedy, gdy całe siedlisko jest ogrodzone w wyżej określony sposób.

10. Utrzymywanie świń w gospodarstwie w budynkach, w których nie są jednocześnie utrzymywane inne zwierzęta gospodarskie kopytne.

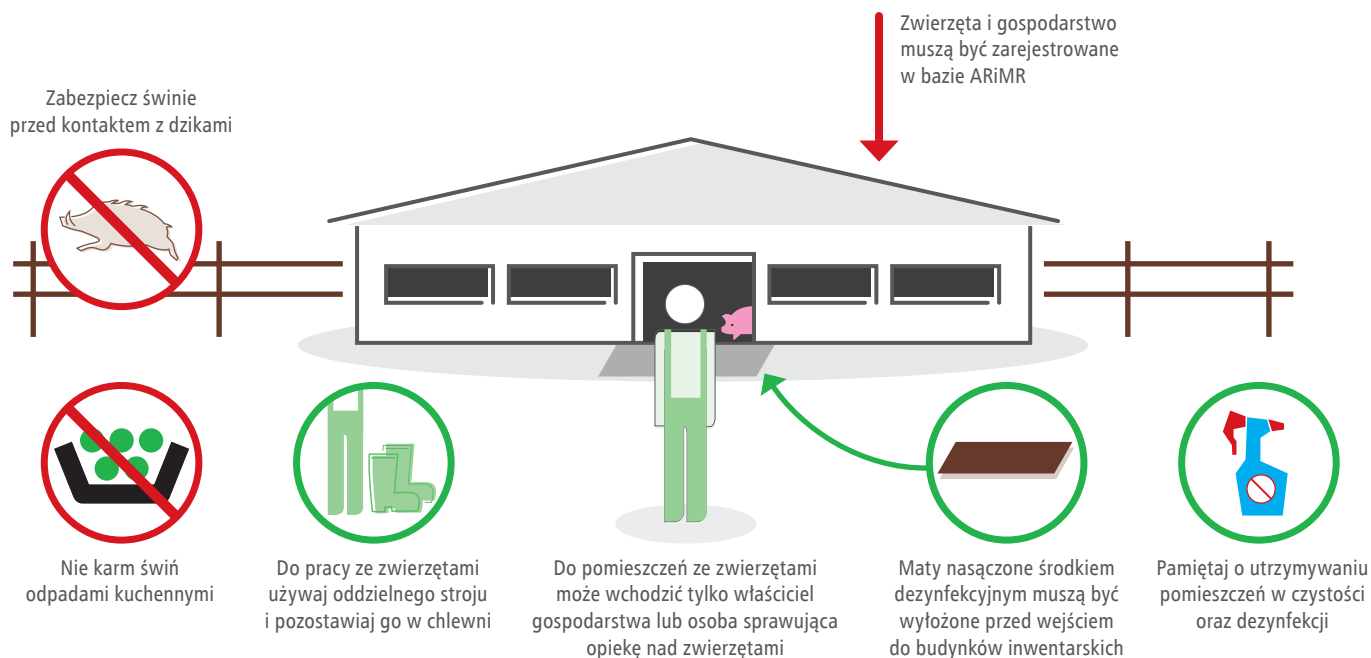
Zalecenia dla wszystkich ludzi w związku z zagrożeniem ASF:

- w lesie nie wolno pozostawiać żadnych odpadków żywnościowych;
- należy powstrzymać się od wywoływania hałasu, który powoduje płoszenie dzików;
- nie spuszczać psów ze smyczy;
- nie przywozić z zagranicy żywności zawierającej produkty pochodzenia zwierzęcego, bo może ona zawierać wirusa ASF;
- na obszarach występowania ASF, osobom mającym kontakt z dzikami nakazuje się stosowanie środków higieny niezbędnych do ograniczenia ryzyka szerzenia się ASF, w tym odkażanie rąk i obuwia. Po powrocie do domu należy starannie wyczyścić i dezynfekować obuwie, a odzież przeznaczyć do prania;
- należy przestrzegać zasady, że osoba, która znalazła padłego dzika, przez 72 godziny po tym fakcie, nie powinna wchodzić do miejsc, w których utrzymywane są świnie.

Zasady, których należy przestrzegać w celu ochrony gospodarstwa przed wirusem ASF



Obserwuj stan zdrowia świń – o wszelkich niepokojących objawach natychmiast powiadom lekarza weterynarii



Polski Związek Hodowców i Producentów Trzody Chlewnej „POLSUS”
ul. Ryżowa 90, 02-495 Warszawa

tel.: +48 22 723 08 06
+48 22 667 93 07

Biuro
Dział Księgowości i Kadr

e-mail: polsus@polsus.pl
www.polsus.pl