



**JUBILEUSZ  
50-LECIA  
HODOWLI ŚWIŃ  
RASY PUŁAWSKIEJ  
W GMINIE  
OSTRÓWEK  
W LATACH  
1973 – 2023**

*„...W dziejach ludzkich stale nawarstwiają się dobra kulturalne i materialne. Dlatego godzi się, wymaga tego sprawiedliwość, by uroczystie obchodzić jubileusze. Są one wyrazem szacunku dla wznoszeń i upadków, dla osiągnięć i niepowodzeń poprzedzających nas pokoleń, a także dla naszej własnej działalności z dnia wczorajszego”.*

**prof. Wiesław Krautforst**



## Jubileusz 50-lecia hodowli świń rasy puławskiej w gminie Ostrówek w latach 1973 – 2023

### Spis treści

Charakterystyka gminy Ostrówek .....	3
Charakterystyka świń rasy puławskiej.....	8
Program Ochrony Zasobów Genetycznych Świń Rasy Puławskiej.....	11
Świnie gołębskie – puławskie - 97 lat hodowli 1926 – 2023 .....	13
Hodowla świń rasy puławskiej w gminie Ostrówek 1973 – 2023 .....	21
Podsumowanie .....	40

## Charakterystyka gminy Ostrówek

Za czasów Królestwa Polskiego gmina Ostrówek należała do powiatu lubartowskiego w guberni lubelskiej. Brak informacji o dacie zniesienia gminy, lecz w wykazie z 1884 roku jednostka figuruje już pod nazwą *gmina Luszawa*. W latach 1948–54 nazwa gminy brzmiała *gmina Leszkowice*. Gminę Ostrówek reaktywowano dopiero w 1973 roku.



Rys. 1 . Mapa gminy Ostrówek

Gmina Ostrówek położona jest w północno-wschodniej części województwa lubelskiego, ok. 45 km na północ od Lublina. Jest gminą wiejską z siedzibą w miejscowości Ostrówek-Kolonia. Gmina Ostrówek jest jedną z 13 gmin powiatu lubartowskiego. Sąsiaduje z gminami: Niedźwiada od wschodu, Lubartów od południa, Firlej i Kock od zachodu oraz z gminami Czemierniki i Siemień od północy. Zachodnią granicę gminy na pewnym odcinku stanowi koryto rzeki Wieprz, następnie Wieprzysko i starorzecze Wieprza uchodzące obecnie do Tyśmienicy. Natomiast północną granicę tworzy kompleks lasów Nadleśnictwa Lubartów.

Teren gminy położony jest na obszarze Wysoczyzny Lubartowskiej i stanowi peryferyjny rejon Nizin Środkowopolskich. Obszar gminy położony jest w obrębie dwóch mezoregionów; Pradoliny Wieprza i Równiny Lubartowskiej. Równina Lubartowska - zajmuje przestrzeń pomiędzy Pradolina Wieprza, a lessową krawędzią Wyżyny Lubelskiej. Pradolina Wieprza - obejmuje dolny bieg tej rzeki oraz jej dopływu Tyśmienicy. Szerokie na kilka kilometrów obniżenie dolinne oddziela położoną na południu Równinę Lubartowską od Wysoczyzny Siedleckiej.

Powierzchnia gminy wynosi 8999 ha. Gmina zajmuje powierzchnię 89,9 km<sup>2</sup>. Stanowi to 0,36% powierzchni województwa lubelskiego. Gminę Ostrówek zamieszkuje 3800 osób, co stanowiło 4,47% ludności powiatu lubartowskiego i 0,19% ludności województwa lubelskiego.

Z ogólnej powierzchni 8976 ha gruntów, użytki rolne stanowią 7050 ha, użytki leśne 1554 ha, a grunty zabudowane i zurbanizowane 222 ha. W skład gminy wchodzi 15 wsi: Antoniówka, Babczyzna, Cegielnia, Dębica, Dębica-Kolonia, Jeleń, Kamienowola, Luszawa, Leszkowice, Ostrówek, Ostrówek- Kolonia, Tarkawica, Zawada, Żurawiniec, Żurawiniec-Kolonia. Dominującym działem gospodarki jest rolnictwo, pomieważ gleby w gminie Ostrówek charakteryzują się słabą jakością dla produkcji rolniczej. Występuje tu przewaga gleb V i VI klasy. Najwięcej gospodarstw charakteryzuje niewielka powierzchnia. Najliczniejszą grupę stanowią gospodarstwa o wielkości od 1 – 5 ha.

Gmina Ostrówek jest gminą rolniczą, o czym świadczy struktura użytkowania gruntów, gdzie ponad 51,0% powierzchni gminy stanowią grunty orne. Na tle gminy wyróżniają się: Cegielnia, Żurawiniec - Kolonia oraz Zawada z udziałem tych gruntów ponad 70% powierzchni ogólnej sołectwa. Zdecydowanie mniejszą powierzchnię zajmują lasy (1 780,0 ha) oraz łąki trwałe (1 647,2 ha), stanowiąc odpowiednio 19,8% oraz 18,3% powierzchni gminy. Obszary leśne koncentrują się głównie w pobliżu miejscowości Antoniówka (42,7% powierzchni ogólnej sołectwa), stanowiąc obrzeża znacznego zwartej kompleksu leśnego o nazwie Lasy Czemiernickie. Największe powierzchnie (powyżej 30% powierzchni sołectwa) zajmują łąki trwałe w Dębicy, Babczyźnie, Żurawińcu, Ostrówku oraz Ostrówku - Kolonii. Pozostałe formy użytkowania stanowią niewiele ponad 11% powierzchni gminy. Składają się na nie: pastwiska trwałe (3,6%), drogi (2,5%), grunty rolne zabudowane (1,5%), grunty zadrzewione i zakrzewione (0,8%), grunty pod wodami powierzchniowymi płynącymi (0,7% jedynie w sołectwach: Dębica Wieś, Luszawa, Leszkowice, Ostrówku i Tarkawicy), nieużytki (0,7%),

grunty pod stawami (0,5% - jedynie w Dębicy Wieś), sady (0,4%), rowy (0,4%), inne tereny zabudowane (0,1%) oraz tereny mieszkaniowe i tereny różne stanowiące poniżej 0,1% powierzchni gminy.

Gmina należy do obszarów, w których sytuacja społeczno-ekonomiczna ludności jest zdeterminowana gospodarką rolną, stanowiącą wiodącą funkcję rozwojową i źródła utrzymania, ze względu na naturalne uwarunkowania klimatyczno-glebowe, tradycje upraw i hodowli. Inne nierolnicze sektory gospodarki, w tym usługowo - produkcyjne i usługi niematerialne mają znaczenie uzupełniające. Stąd też, rynek pracy w gminie nie zaspokaja potrzeb lokalnej społeczności, której niewielka część mogła podjąć pracę w zakładach produkcyjno – handlowych działających na terenie gminy, a także w administracji gminnej, oświacie i służbie zdrowia. Gmina posiada mało sprzyjające warunki zewnętrzne do rozwoju przedsiębiorczości. Głównym czynnikiem ograniczającym jej rozwój jest peryferyjne położenie. Obecnie rozwój przedsiębiorczości opiera się głównie na wykorzystaniu własnych potencjałów i zasobów gminy.

Dla zachowania najpiękniejszych miejsc na terenie gminy Ostrówek utworzono obszary podlegające ochronie prawnej: park podworski w Dębicy z II połowy XIX wieku, o powierzchni 2,5 ha, wpisany do rejestru zabytków woj. lubelskiego, obszar Europejskiej Sieci Ekologicznej NATURA 2000 Dolina Tyśmienicy, który obejmuje tereny w pobliżu miejscowości Dębica, Babczyzna i Tarkawica oraz Dolina Wieprza, stanowiąca korytarz ekologiczny rangi krajowej, wyznaczony w Polskiej Sieci Ekologicznej ECONET - PL.

Herb Gminy Ostrówek i flaga gminy to historia najnowsza. W sprawie ustanowienia herbu, flagi i insygniów Gminy Ostrówek oraz zasad ich używania został podjęta w 2009 roku specjalna uchwała.

Herb gminy to kształt tarczy późnogotyckiej, który przedstawia złotego lamparta na czerwonym tle. U stóp lamparta widnieje srebrna rzeka (Wieprz), a w szponach lampart trzyma złotą gałązkę żurawinową. Lampart ozdobiony jest czarnymi cętkami, a jego głowę zdobi korona.



Rys. 2. Herb gminy Ostrówek

Gmina Ostrówek posiada także swoją flagę. Flaga Gminy Ostrówek to prostokąt o kolorach: zielonym, białym i czerwonym w proporcji szerokości do długości 5:8. Płat podzielony jest na trzy poziome pola w barwach: zielona - pole górne; biała - pole środkowe; czerwona – pole dolne. Proporcje pól w szerokości płatu flagi wynoszą 1:3:1. Na białym polu flagi centralnie znajduje się herb Gminy Ostrówek.



Rys. 3. Flaga gminy Ostrówek

Zadania gminy w zakresie sportu i rekreacji są realizowane głównie dzięki istniejącej bazie sportowo-rekreacyjnej (m. in. w 2011 r. powstało boisko Orlik) oraz aktywności instytucji i mieszkańców. Na terenie gminy działalność sportowa prowadzona jest przez Ludowy Klub Sportowy – „Flis” w Leszkowicach. Każdego roku organizowany jest tzw. „Przełajowy Bieg Pierwiosnka” w ramach Grand Prix Polski Środkowo-Wschodniej. Zawodnicy klubu osiągają sukcesy na szczeblu krajowym.

Od 29 marca 2012 roku możemy pochwalić się nowo wybudowaną częścią budynku gminy. Część ta została zrealizowana ze środków unijnych i jest wykorzystywana do działalności Gminnego Centrum Turystycznego. Odremontowane zostały również świetlice oraz budynki Remiz OSP. Ponadto wyremontowano wiele kilometrów dróg gminnych.

Słabą stroną gminy jest nadal brak miejsc pracy na terenie gminy Ostrówek. Oprócz Zespołu Szkół, Banku i Urzędu Gminy oraz sklepów nie ma większych firm zatrudniających mieszkańców gminy, stąd konieczność wyjeżdżania do pracy do innych miejscowości lub co gorsza, poza granice naszego kraju.

Mocną stroną Gminy Ostrówek jest znaczny potencjał do rozwoju turystyki. Na uwagę zasługuje bogactwo walorów przyrodniczych. Na wszystkich odwiedzających gminę Ostrówek czeka bogata sieć szlaków rowerowych oraz rozlokowane na ich trasie ławostoły, jako miejsca odpoczynku. Zróżnicowaną przyrodę i wspaniałe krajobrazy można podziwiać podczas spływów kajakowych, organizowanych na rzece Wieprz.

Do realizacji celów rekreacyjno-wypoczynkowych gmina posiada doskonałe miejsca kąpielowe, z których chętnie korzystają mieszkańcy i goście z zewnątrz. Gmina Ostrówek popularyzuje turystykę rowerową, która jest formą edukacji ekologicznej i przyczynia się do integracji środowiska.



## Charakterystyka świń rasy puławskiej

Świnie rasy puławskiej wyróżniają się efektywnym wykorzystaniem składników pokarmowych dawki żywieniowej przy równocześnie wyższej sprawności przetwarzania ich na składniki ciała, w tym głównie tłuszczu. Ważne jest, że tuczniki rasy puławskiej dobrze przyrastają także w mniej sprzyjających warunkach żywienia i utrzymania. Istotnym wyróżnikiem rasy puławskiej są cechy jakości mięsa, a głównie struktura histologiczna miofibrylli i specyficzny układ tłuszczu śródmięśniowego decydujące o marmurkowatości tkanki mięśniowej, co podnosi walory organoleptyczne mięsa kulinarnego. Świnie rasy puławskiej cechują się łagodnością temperamentu, naturalną odpornością na mniej sprzyjające warunki środowiska i czynniki chorobotwórcze, doskonale nadają się do utrzymania w małych stadach w gospodarstwach rodzinnych.

### Wzorzec rasy

Świnia średniej wielkości, szeroka i głęboka, dość długa i nisko osadzona na dobrze spionowanych kończynach (fot.1).

Szczegóły pokroju:

- głowa – nieduża, szeroka w partii czołowej, o profilu lekko załamany, ryj prosty, niezbyt długi, policzki umięśnione; uszy stojące, lekko pochylone do przodu, dopuszcza się uszy lekko zwisające;
- szyja – dość krótka, w karku szeroka, bez uwydatnionego podgardla;
- łopatki – dobrze przylegające, kłąb szeroki i dobrze związany;
- klatka piersiowa – szeroka i głęboka, z silnie wysklepionym ożebrowaniem (beczkowata);
- grzbiet – szeroki, średnio długi, mocny, o linii łukowatej; lędźwie krótkie lecz szerokie;
- zad – dość długi, szeroki i mocny, dobrze związany z lędźwiami, lekko spadzisty, ogon wysoko osadzony, wyraźnie zaznaczone zewnętrzne narządy płciowe;
- szynki – szerokie, dobrze wypukłone ku tyłowi, sięgające do stawów skokowych, bez fałd tłuszczowych, ale średniej długości;

- brzuch – z wypełnionymi słabiznami, co najmniej 12 prawidłowo rozwiniętych sutków; dopuszcza się asymetrię 1 sutka, sutki kraterowe są niedopuszczalne;
- nogi – średniej długości, o kości względnie cienkiej, lecz mocnej, postawione szeroko i prawidłowo;
- skóra – średnio gruba, bez fałdów, o barwie od łupkowo szarej do pomarańczowej;
- szczecina – przybiera barwę pigmentu skóry;
- umaszczenie – łaciate czarno-białe z przewagą barwy czarnej, dopuszcza się umaszczenie trójbarwne czarno-biało-rude oraz umaszczenie czarne z białymi plamami w dolnej części ryja, kończyn i ogona.



Fot. 1. Rasa puławska, PZHiPTCh „POLSUS”

Średnie wyniki oceny użytkowości rozplodowej loch rasy puławskiej w okresie od 1.01.2022 do 31.12.2022 r.

Cecha	Wartość średnia
Liczba loch pod oceną	2325,3
Liczba ocenionych miotów	4019
Liczba prosiąt żywo urodzonych	10,04
Liczba prosiąt w 21. dniu	9,00
Plenność (szt.)	15,95
Wiek pierwszego oproszenia (dni)	382
Okres międzymiotu (dni)	206
Liczba sutków (szt.)	14,42

Średnie wyniki użytkowości tucznej i rzeźnej świń rasy puławskiej ocenionych przyżyciowo w okresie od 1.01.2022 do 31.12.2022 r.

Cecha	Knurki	Loszki
Liczba ocenionych knurów/loszek	496	4345
Przyrost dzienny stand. (g)	570	552
Średnia grubość słoniny stand. (mm)	12,0	12,8
Wysokość „oka” polędwicy stand. (mm)	51	52
Zawartość mięsa w tuszy stand. (%)	56,3	56,1
BLUP ZWH	10,12	10,12

## Program Ochrony Zasobów Genetycznych Świń Rasy Puławskiej

Program Ochrony Zasobów Genetycznych Świń Rasy Puławskiej realizowany jest od 1997 r.

Przyjęto wariant programu maximum *in situ*, w którym wymaga się aktywnego użytkowania produkcyjnego rasy rodzimej, bowiem wtedy zagwarantowana jest jego skuteczność.

### Cele programu:

- rozwój populacji do liczebności zabezpieczającej jej trwałość biologiczną, a następnie stabilizacja wielkości populacji aktywnej. Prowadzone będą działania w kierunku zwiększenia liczebności populacji aktywnej do stanu minimum 3000 loch wpisanych do księgi zwierząt hodowlanych świń rasy puławskiej, objętych niniejszym programem,
- utrzymanie istniejącej odrębności genetycznej i zmienności wewnątrz rasowej,
- monitorowanie i praca nad zachowaniem specyficznych dla rasy cech, takich jak np. wysoka jakość i przydatność technologiczna mięsa, odporność na warunki środowiskowe, silna konstytucja,
- opracowanie schematów krzyżowania towarowego celem wykorzystania cech rasowych w produkcji towarowej gospodarstw indywidualnych, szczególnie gospodarstw spełniających normatywy ekologiczne.

Stada utworzone przed 31.12.2020 r. mogą utrzymywać minimum 10 loch, ale nie więcej niż 70 loch rasy puławskiej spełniających warunki uczestnictwa w programie. Od 01.01.2021 r. programem ochrony mogą być objęte nowe stada utrzymujące minimum 15, ale nie więcej niż 70 loch rasy puławskiej spełniających warunki uczestnictwa w programie.

Zakres i metody oceny wartości cech użytkowych jest zgodny z obowiązującą metodyką ustanowioną przez podmiot prowadzący księgę hodowlaną. Ocena wartości użytkowej obejmuje:

- użytkowość rozplodowa loch,
- użytkowość tuczną i rzeźną dokonywaną w okresie życia zwierząt,

- użytkowość tuczną i rzeźną dokonywaną po uboju.

Ocena użytkowości rozplodowej loch prowadzona jest w chlewni, w której są one utrzymywane. Obejmuje ona ustalenie:

- daty urodzenia miotu,
- liczby prosiąt żywo urodzonych w miocie w pierwszym dniu po urodzeniu tego miotu,
- liczby prosiąt martwo urodzonych w miocie,
- liczby i płci prosiąt w miocie oraz liczby sutków każdego prosięcia w tym miocie w 21 dniu po ich urodzeniu z tolerancją od 17 do 28 dnia życia prosiąt.

Ocenę użytkowości rozplodowej lochy prowadzi się od dnia urodzenia przez nią pierwszego miotu. Ocenie użytkowości tucznej i rzeźnej dokonywanej przyżyciowo podlegają knurki i loszki w wieku 150-210 dni.

Ocena wartości użytkowej prowadzona jest w stadach, które oprócz minimalnych warunków utrzymania (minimalny poziom dobrostanu) spełniają także przynajmniej dwa dodatkowe wymogi podwyższonego poziomu dobrostanu, określone w programie. Aktualna wersja Programu Ochrony Zasobów Genetycznych znajduje się pod adresem

<http://www.bioroznorodnosc.izoo.krakow.pl/swinie/dokumenty>

Kriokonserwowany materiał biologiczny w programie *ex situ* zgromadzony jest w Krajowym Banku Materiałów Biologicznych IZ PIB w Balicach (353 zarodki rasy puławskiej), w tym kilkanaście zarodków rasy puławskiej z hodowli Romana Kleja z Dębicy.

W wyniku prowadzonych obserwacji i badań oraz przyjętych światowych rozwiązań, a także w oparciu o dane z realizacji programów ochrony zasobów genetycznych poszczególnych populacji w Instytucie Zootechniki PIB opracowano model szacowania statusu zagrożenia ras rodzimych, dostosowany do warunków polskich. Szczegółowe informacje na temat szacowania statusu zagrożenia oraz jego aktualna wartość dla rasy dostępne są na stronie <http://www.bioroznorodnosc.izoo.krakow.pl/status-zagrozenia-ras>. Na podstawie liczby samic oraz wartości wskaźnika statusu zagrożenia w rasie puławskiej stwierdzono, że obecnie rasa ta jest zagrożona i wymaga monitorowania.

## Świnie gołębskie – puławskie - 97 lat hodowli 1926 – 2023

Historia rasy świń, znanych obecnie jako rasa puławska, sięga początku XX wieku. Jest nierozzerwalnie związana z regionem Lubelszczyzny.

Rasa powstała na bazie prymitywnych świń miejscowych występujących w Polsce południowo-wschodniej, przedstawiających głównie typ małej polskiej ostrouchej i wypierających je świń wielkich długouchych. Decydujący wpływ na uszlachetnienie tego lokalnego pogłowia miały hodowle importowanych świń angielskich rasy berkshire i tamworth. Utrzymywane one były w majątkach pod Puławami i Lubartowem. Przystępność tych ras umożliwiły majątki o tradycjach hodowlanych m.in. w Gołębiu i Samokłeskach. Dzierżawcą dworu w Gołębiu k/Puław w latach 1923-1925 był Marcin Mierzejewski. Dwór ten w 1925 roku wchodził w skład gospodarstwa Borowina, które należało do Państwowego Instytutu Naukowego Gospodarstwa Wiejskiego w Puławach (PINGW), utworzonego w 1917 roku.

Mieszańce lokalnych świń z rasą berkshire dały początek populacji „łaciatek”, zwanych także „rabe” lub „graniaste”. Nie jest wykluczone, że przy tworzeniu tego typu świń brały udział także świnie rasy tamworth. Z wypowiedzi pana Rułki ze wsi Gołąb wynika, że w tym majątku utrzymywano knury rasy berkshire i tamworth, którymi kryto lochy z miejscowych gospodarstw drobnotowarowych. Rolnicy chętniej dobierali do krzyżowania rasę berkshire. Otrzymywane łaciate mieszańce o umaszczeniu czarno-rudo-białym charakteryzowały się odmiennymi właściwościami niż pogłowie świń miejscowych, gdyż szybko rosły i wcześniej dojrzewały.

Największe populacje „łaciatek” występowały na obszarze między Puławami a Dęblinem oraz w okolicach Kocka, Michowa i Kamionki.

Prof. Roman Prawocheński – senior (Nestor Polskiej Zootechniki – profesor UJ w Krakowie i UMCS w Lublinie) i prof. Zdzisław Ludwik Zabielski (Wyższa Szkoła Rolnicza w Lublinie – kierownik Zakładu Trzody Chlewnej) zakupili we wsi Gołąb k/Puław około 30 prosiąt typu „łaciatki” i umieścili je w Zakładzie Doświadczalnym w Borowinie, będącym placówką PINGW w Puławach.

Od 1 kwietnia 1926 roku pod kierownictwem prof. Zdzisława Zabielskiego zainicjowano metodyczne prace hodowlane zmierzające do wytworzenia nowej populacji rasowej świń puławskich (gołębskich). Dążono do wytworzenia świń typu tłuszczonego, o bardzo wysokiej

wydajności rzeźnej ok. 87% przy masie ciała ok. 180 kg, co było zgodne z wymaganiami dużej części rynku wieprzowiny. Miały się one charakteryzować cechami dla typu świń średniej wielkości (lochy 180-200 kg), być wcześniej dojrzewające, dobrze wykorzystujące pasze, w tym tzw. odpady gospodarskie i pastwisko, być odporne na choroby i niekorzystne warunki środowiskowe. Tuczniaki w wieku 10-20 miesięcy miały dawać mięso przydatne do wyrobu świeżych i trwałych wędlin i charakteryzować się dużym udziałem tkanki tłuszczowej ( słonina i sadło).

W latach 1927-1932 populację przekształcono w typ tłuszczowo-mięsny, charakteryzujący się wczesnym dojrzewaniem oraz intensywnym odkładaniem tłuszczu podskórnego i wewnętrznego. Ten użytkowy typ określono jako charakterystyczną właściwość populacji, której nadano nazwę „**świnia gołębska**” od nazwy wsi Gołąb skąd pochodziły wcześniej zakupione „łaciatki”.

W latach 30. świnię gołębską uszlachetniano przez krzyżowanie z rasą świń wielkich białych angielskich, pochodzących z hodowli Antoniego Budnego z Bychawy i Kazimierza Piaszczyńskiego ze Snopkowa oraz z rasą berkshire sprowadzoną do Borowiny z Anglii.

W 1935 roku rejon występowania świni gołębskiej obejmował 7 powiatów województwa lubelskiego. Były one też bardzo cenione w innych regionach Polski, m.in. na Śląsku.

Oficjalne wpisywanie świń „łaciatek” do ksiąg pod nazwą „*gołębska*” rozpoczęto zgodnie z Ustawą z dnia 5.03.1934 roku o Nadzorze nad hodowlą bydła, trzody chlewnej i owiec oraz Rozporządzeniem Ministra Rolnictwa i Refom Rolnych z dnia 16.03.1935 roku. Księgi prowadziła Lubelska Izba Rolnicza, która 20.04.1937 roku przekazała formalne prowadzenie ksiąg rodowodowych Związkowi Hodowców Trzody Chlewnej w Lublinie. W latach 1935-1937 wpisano do ksiąg 14 knurów i 106 loch tzw. krajowej świni gołębskiej. W 1937 roku do chowu masowego trafiło 76 knurów i 150 loszek „gołębskich”. W okresie II wojny światowej świnię „gołębską” hodowano w dwóch majątkach położonych na Lubelszczyźnie: Felin i Kopina. Po zakończeniu II wojny światowej z amerykańskiej strefy okupacyjnej mgr Jan Czarnocki odzyskał 9 loch „gołębskich” i umieścił w ZD w Końskowoli.

W latach 1947-1950 z uwagi na zmianę preferencji konsumentów prowadzono prace mające na celu przekształcenie świń „gołębskich” na typ mięsno-słoninowy. Realizowano to poprzez krzyżowanie z rasą świń wielkich białych i berkshire.

W 1951 roku przeprowadzono reorganizację Państwowego Instytutu Naukowego Gospodarstwa Wiejskiego w Puławach na trzy odrębne instytuty branżowe. Rada Naukowa dla podkreślenia osiągnięć dotychczasowego ośrodka podjęła decyzję o zmianie nazwy świni „gołębska” na „puławska”.

Na podstawie Rozporządzenia Ministra Rolnictwa z dnia 2 sierpnia 1956 roku rozpoczęto prowadzenie ksiąg zarodowych świń **rasy puławskiej** (księga powiatowa, wojewódzka i krajowa).

Prace nad doskonaleniem świń rasy puławskiej prowadzono w 6 Zakładach Doświadczalnych, tj.: Końskowoli, Grodźcu Śląskim, Rossosze, Sinołęce i Mianowie. Prace ukierunkowywali prof. Zdzisław Zabielski, prof. Zygmunt Surdacki i prof. Zbigniew Żebrowski. W 1955 r. został utworzony Lubelski Ośrodek Hodowlany Świni Puławskiej (powiaty: Lubartów, Puławy, Parczew, Radzyń), który skupiał hodowców indywidualnych. W ośrodku tym wyróżniała się wieś Babczyzna. Prowadzono intensywną pracę w kierunku zmiany typu użytkowego świni puławskiej na bardziej mięsny, który miałby mniejszą skłonność do przetłuszczania się. Pracami z ramienia Prezydium WRN w Lublinie kierował Józef Kmieć.

W 1959 roku lochy świń rasy puławskiej stanowiły ok. 12% stanu loch w Polsce (860 loch i 31 knurów stadnych). Wzmiankuje się przy tym, że w chowie masowym było ok. 200 tysięcy loch puławskich i ponad 4500 knurów puławskich na punktach kopulacyjnych. Utrzymywano je w 7 województwach: białostockim, katowickim, kieleckim, krakowskim, lubelskim, łódzkim i warszawskim.

Większa zawartość tłuszczu w tuszach u świń tej rasy w porównaniu ze świniami ras o umaszczeniu białym powodowała spadek jej popularności na rynku wieprzowym. Do roku 1962 w większości Zakładów Zootechnicznych zrezygnowano z utrzymywania świń rasy puławskiej. Jedynie ZD w Końskowoli kontynuował badania nad tą rasą.

Od 2 lipca 1968 roku zgodnie z Zarządzeniem Ministra Rolnictwa uznano za odpowiednie do hodowli dla świń rasy puławskiej powiaty:

- Puławy i Lubartów w woj. lubelskim;
- Lipsko, Zwoleń i Kozienice w woj. kieleckim;
- Ryki i Garwolin w woj. warszawskim.



W 1975 roku rozpoczęto hodowlę świń rasy puławskiej w ramach hodowli zamkniętej – utworzone zostały tzw. centra hodowlane. Program dla tych centrów stawiał na pierwszym miejscu niedopuszczenie do nadmiernego spokrewnienia, a dopiero jako drugoplanowe wprowadzenie selekcji na cechy rzeźne.

W okresie 10 lat realizacji tego programu (1978-1987) zadawalające wyniki uzyskano jedynie w zakresie użytkowości rozplodowej. Nastąpił wzrost liczby prosiąt urodzonych w miocie o 0,92 sztuki, a odchowanych o 0,70 sztuki. Nie osiągnięto postępu w cechach charakteryzujących wartość rzeźną ocenianą w Stacji Kontroli Użytkowości Rzeźnej Trzody Chlewnej w Chorzelowie. W ocenie SKURTCh uzyskano:

- masę szynki zadniej bez słoniny i skóry - 4,62 kg (ilość mięsa w szynce właściwej zmniejszyła się o 60 g),
- powierzchnię „oka” polędwicy - 31,10 cm<sup>2</sup>,
- grubość słoniny z 5 pomiarów - 2,47 cm,

Zaledwie o 0,24 cm<sup>2</sup> zwiększyła się powierzchnia „oka” polędwicy.

W wyniku zmian preferencji rynkowych hodowcy domagali się szybkiej poprawy mięsności świń, gdyż pod względem użytkowości rzeźnej świni rasy puławskiej znacznie odbiegały od rasy wbp i pbz. W związku z powyższym 25.06.1991 roku zwołano sesję wyjazdową w Dębicy w woj. lubelskim, w której uczestniczyło 33 hodowców świń rasy puławskiej i 21 przedstawicieli z dziedziny zootechniki, związku hodowców i państwowej administracji hodowli zwierząt. Byli to m.in. prof. Zbigniew Żebrowski z IGIHZ w Jastrzębcu, prof. Marian Różycki z IZ w Krakowie, prof. Zygmunt. Surdacki z AR w Lublinie, prof. Aleksander. Walkiewicz z AR w Lublinie, prof. Stanisław Kondracki z AP-R w Siedlcach, prof. Andrzej Stasiak z AR w Lublinie, prof. Eugeniusz Wielbo z AR w Lublinie, dr inż. Krystyna Lecyk z AR w Lublinie, Włodzimierz Komorowski - dyrektor CSHZ w Warszawie, dr Tadeusz Osipowski z UW w Lublinie, Henryk Skórski - dyrektor OSHZ w Lublinie (fot. 2) oraz dr inż. Zbigniew Bajda z OSHZ w Lublinie.



Fot. 2. Część uczestników sesji wyjazdowej w Dębicy

Przyjęto:

- wnioski zakładające konieczność poprawy mięsności świń rasy puławskiej przez krzyżowanie uszlachetniające knurami ras mięsnych,
- program hodowlany opracowany przez pracownika OSHZ w Lublinie dr inż. Zbigniewa Bajdę,
- określono etap postępowania: jednorazowe krzyżowanie wybranych loch rasy puławskiej z czterema niespokrewnionymi knurami rasy pietrain.

Na konferencji naukowej nt. „Doskonalenie metod hodowli w produkcji zwierzęcej”, która odbyła się 20.11.1992 roku w AR w Lublinie sformułowano dwa zasadnicze wnioski:

- ściśle monitorowane krzyżowanie ras mięsnych i świń rasy puławskiej (wybranych loch),
- podjęcie starań o utworzenie stada zachowawczego świń rasy puławskiej.

Okręgowa Stacja Hodowli Zwierząt (OSHZ) w Lublinie przy współpracy z AR w Lublinie nakreśliły program doskonalenia świni rasy puławskiej i przedłożyły go do akceptacji Centralnej

Stacji Hodowli Zwierząt (CSHZ) w Warszawie. Ministerstwo Rolnictwa za pośrednictwem CSHZ w Warszawie wydały akty prawne sankcjonujące założenia programu. OSHZ w Lublinie i AR w Lublinie w dniu 25.03.1993 roku zaakceptowały program prac hodowlanych tej rasy i rozpoczęły jego realizację.

Był to początek nowego etapu pracy hodowlanej, w ramach której trud prowadzenia hodowli i zachowania rasy podjęli rolnicy tradycyjnie związani z jej utrzymaniem. Podjęcie tych działań było konieczne ponieważ:

- uległ zawieszeniu program hodowlany czterogrupowego centrum tej rasy,
- PPR w Końskowoli z dniem 30.06.1992 roku zrezygnowało z prowadzenia hodowli świń (wcześniej utrzymywało 2 grupy genetyczne),
- OSHZ w Kielcach od 1993 roku zaprzestała oceny użytkowości rozplodowej tej rasy, a w OSHZ w Warszawie w dwóch stadach prowadzono pracę hodowlaną,
- nie było zapotrzebowania na materiał hodowlany,
- obniżono cenę żywca za tuczniaki o umaszczeniu łaciatym i hamowano ich skup,
- następowała intensywne redukcja stada podstawowego loch i knurów stadnych.

W tej sytuacji obiektywną koniecznością stało się użycie rasy pietrain do doskonalenia świń puławskich (obie rasy wytworzono z udziałem rasy berkshire). Wytworzono 5 linii knurów (Wulkan, Karat, Wicher, Pol i Flet). Ponadto, do rozplodu używano knury bezstresowe z linii Sam i Czardasz bez udziału genów rasy pietrain.

Rada Hodowlana ds. Hodowli Trzody Chlewnej przy CSHZ w Warszawie dnia 29.08.1996 roku uznała rasę puławską jako rezerwę genetyczną. Radzie Hodowlanej przewodniczył prof. dr hab. Marian Różycki z IZ w Krakowie. W jej posiedzeniu uczestniczyli: prof. Józef Kulisiewicz z SGGW w Warszawie, prof. Stanisław Jasek z AR we Wrocławiu, prof. Stanisław Kondracki z AP-R w Siedlcach, dr Grzegorz Grześkowiak z IPM w Poznaniu, dr Tadeusz Blicharski z PZHiPTCh „POL SUS” w Warszawie, dr Jerzy Dawidek z CSHZ w Warszawie, Roman Napierała z PZHiPTCh „POL SUS” w Warszawie, Paweł Łożyński z PZHiPTCh „POL SUS” w Warszawie, Stefan Wilk z PZHiPTCh „POL SUS” w Warszawie, Maria Bzowska z CSHZ w Warszawie, Włodzimierz Komorowski z CSHZ w Warszawie.

Po rozpoczęciu realizacji Programu Ochrony Zasobów Genetycznych Świń Rasy Puławskiej od 1.07.1997 roku na terenie działania OSHZ w Lublinie objęto hodowlą zachowawczą 12 stad świń rasy puławskiej, w których utrzymywano 86 loch i 10 knurów stadnych, a w 5 stadach

rozpoczęto proces tworzenia. Był to początek intensywnych działań, które podjęli rolnicy z terenu OSHZ w Lublinie.

Jednym z podstawowych celów Programu jest utrzymanie istniejącej odrębności genetycznej i zmienności wewnątrz rasowej. Wyniki badań prof. Marka Babicza z UP w Lublinie wskazują, że średnia wartość współczynnika heterozygotyczności oszacowana na podstawie zmienności genów i mikrosatelit wynosiła 0,61, a korespondujący z nim współczynnik polimorfizmu kształtował się na poziomie 0,55. Prawdopodobieństwo identyfikacji zbieżnych genotypów u dwóch osobników losowo wybranych z populacji wynosiło  $6,95 \times 10^{-4}$ .

Założono, że w wyniku umiarkowanej selekcji do 2010 roku poziom podstawowych parametrów użytkowych powinien kształtować się następująco:

1. Średnia liczba prosiąt urodzonych w miocie - min. 12,0 szt.
2. Średnia liczba prosiąt odchowanych do 21 dnia - min. 10,8 szt.
3. Średnia liczba miotów od lochy - 6,0
4. Procentowy udział mięsa w tuszy - 52,0 %
5. Udział tłuszczu śródmięśniowego – 3,0 %
6. Kwasowość mięsa  $pH_1$  - ok. 6,3

Pod względem użytkowym świnie rasy puławskiej spełniają kryteria standardu hodowlanego dla komponentu matecznego. Użytkowość rzeźna w zakresie otłuszczenia i mięsności tuszy przedstawia niższy poziom w porównaniu z rasami białymi. W 2000 roku procentowy udział tusz świń rasy puławskiej oceniany w ZM wg systemu EUROP wynosił:

- klasa E - 3,70 %
- klasa U - 15,80 %
- klasa R - 37,30 %
- klasa O - 38,80 %
- klasa P - 4,40 %

Wyższy poziom tłuszczu w tuszy oraz bezpośrednio w mięsie podnosi jego walory smakowe. Dane dotyczące  $pH_1$ , tłuszczu śródmięśniowego oraz wycieku soku mięśniowego z polędwicy wskazują na bardzo dobrą jakość mięsa tuczników.

Zgodnie z Rozporządzeniem Ministra Rolnictwa i Rozwoju Wsi z dnia 11.06.2002 roku, Polski Związek Hodowców i Producentów Trzody Chlewnej „POLSUS” w Warszawie został upoważniony do prowadzenia oceny wartości użytkowej świń rasy puławskiej, a od 01.04.2003 r. przekazano Związkowi „POLSUS” zadania z zakresu prowadzenia ksiąg i oceny wartości użytkowej świń rasy puławskiej.

W celu zintegrowania hodowli świń rasy puławskiej z krajową produkcją trzody chlewnej oraz podniesieniem jej konkurencyjności w dniu 14.07.2005 roku został utworzony Regionalny Związek Hodowców i Użytkowników Świni Rasy Puławskiej „PUŁAWIAK”, którego prezesem został dr inż. Zbigniew Bajda.

Zwieńczeniem działań hodowlanych i marketingowych było umieszczenie w dniu 28.05.2009 roku świń rasy puławskiej na Liście Produktów Tradycyjnych prowadzonej przez Ministra Rolnictwa i Rozwoju Wsi, będącej częścią strategii identyfikacji i promocji produktów regionalnych.

W powszechnej opinii mięso świni rasy puławskiej jest cenione za bardzo dobre walory konsumpcyjne i technologiczne. POLSUS-AGRO Sp. z o.o. w dniu 8.04.2010 roku rozpoczęła współpracę z siecią hipermarketów Auchan Polska Sp. z o.o., które w swojej ofercie zamieściły jako towar delikatesowy mięso ze świń rasy puławskiej. W okresie od 1.01.2022 r. do 30.06.2023 r. hodowcy świń puławskich z gminy Ostrówek sprzedali za pośrednictwem Spółki POLSUS – AGRO do sieci AUCHAN Polska 984 szt. świń. Udział tusz wg. systemu EUROP wynosił w klasie E - 40,14% i U – 43,09%.

Od roku 1997 realizowany jest Program Ochrony Zasobów Genetycznych Świń Rasy Puławskiej. Populacja aktywna świń rasy puławskiej wg stanu na dzień 31.12.2022 roku wynosi 2353 lochy i 182 knury stadne. W Okręgu Centralnym było to 1446 loch i 93 knury, w tym 912 loch na terenie woj. lubelskiego. Jest to największa populacja aktywna w 97-letniej historii świń puławskich.

Wg danych PZHiPTCh „POLSUS” w 2022 roku dokonano oceny przyżyciowej 496 knurków i 4345 loszek. Uzyskano wyniki dla knurków: przyrost dzienny standaryzowany - 570 g, zawartość mięsa w tuszy – 56,3 % i dla loszek odpowiednio 552 g i 56,1%.

Ponadto oceniono 4019 miotów, w których średnio urodziło się 10,04 prosięcia, a odchowano do 21. dnia 9,0 prosiąt. Przy tym należy nadmienić,

że w początkowym okresie prac hodowlanych świń gołębskich (1928-1932) liczba urodzonych prosiąt wynosiła 8,18 sztuki, a odchowanych do 10 tygodnia było 6,78 sztuki.

W 2022 roku wydano 348 świadectw zootechnicznych.

W ramach współpracy między POLSUS-AGRO Sp. z o.o., zakładami mięsnymi i Auchan Polska hodowcy świń puławskich sprzedali 8762 tuczniki tej rasy.

## **Hodowla świń rasy puławskiej w gminie Ostrówek 1973 – 2023**

Ustawą z 29.11.1972r. zlikwidowano gromady jako podstawową jednostkę podziału terytorialnego, przywracając gminy. Na podstawie ww. ustawy, w dniu 05.12.1972 r. Wojewódzka Rada Narodowa w Lublinie podjęła uchwałę o powołaniu gmin w miejsce dotychczasowych gromad, w tym również o powstaniu gminy Ostrówek. Weszła ona w życie z dniem 01.01.1973 r.

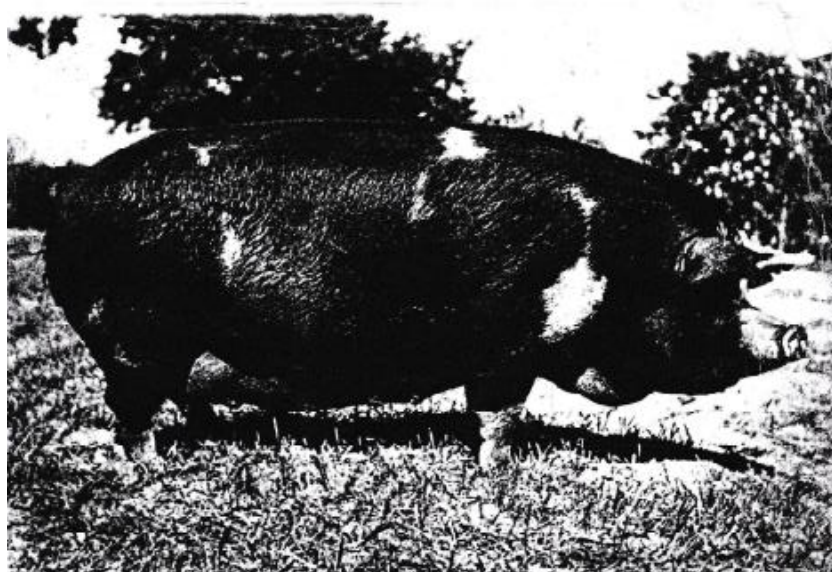
Od 1973 roku zapoczątkowano wdrażanie do praktyki produkcyjnej krzyżowanie towarowe w celu wykorzystania efektów heterozji. Wojewódzka Stacja Oceny Zwierząt w Lublinie 24.09.1973 r. przejęła od Związku Producentów Trzody Chlewnej w Lublinie całość prac w gniazdach reprodukcyjnych. Dnia 01.01.1975 r. utworzono Okręgową Stację Hodowli Zwierząt w Lublinie, która przejęła całość prac w hodowli zwierząt na terenie byłego województwa lubelskiego. Województwo to podzielono na cztery jednostki administracyjne (województwa: białkopodlaskie, chełmskie, lubelskie i zamojskie). Gmina Ostrówek pozostała w województwie lubelskim.

Hodowla świń rasy puławskiej na terenie gminy Ostrówek została poprzedzona hodowlą świń gołębskich. W 1947 r. do Babczyny, Dębicy i Tarkawicy z Zakładu Doświadczalnego w Końskowoli zadysponowano 9 loch i 1 knura świń gołębskich. W 1952 r. utworzono gniazda hodowlane w Babczyźnie, Dębicy i Tarkawicy. Wymienione wsie w 1955 r. weszły w skład Gromadzkiej Rady Narodowej w Tarkawicy.

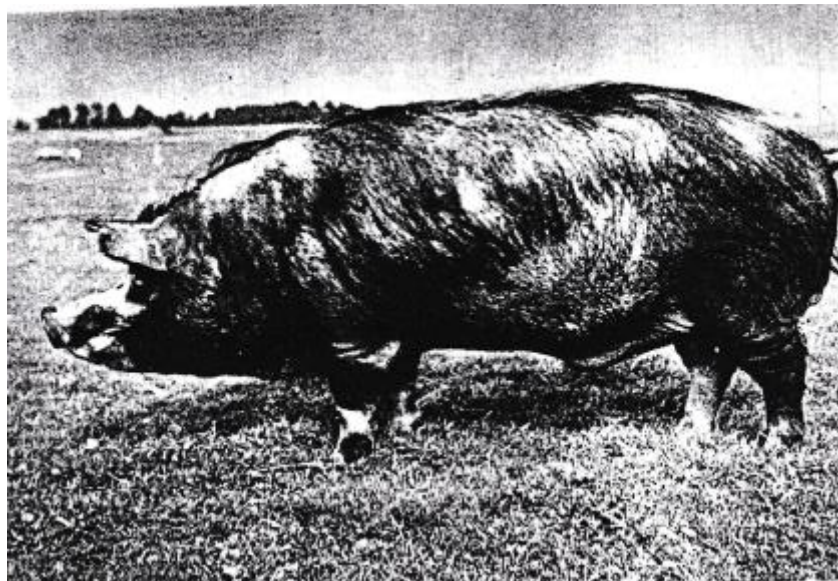
Pierwszymi hodowcami świń gołębskich/puławskich byli m.in.: Henryk Cholewa i jego dwóch braci: Zygmunt i Edward z Babczyny, Jan Kawalek z Babczyny, Józef Abramek i Andrzej Cieniuch z Tarkawicy, Stanisław Machoń i Józef Olek z Dębicy (fot. 3-6).



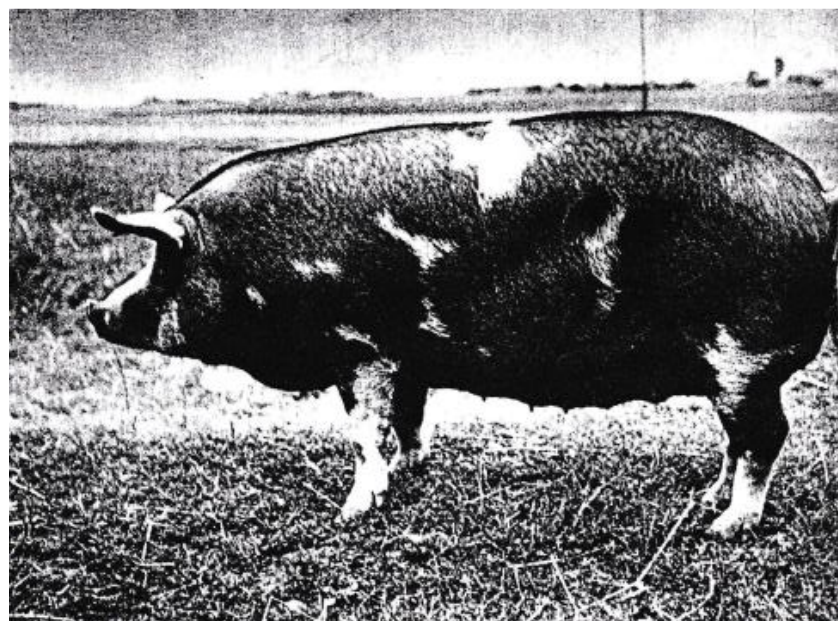
Fot. 3 Locha Furka, 1955 r., z hodowli: Stanisława Kawałka z Babczyzny, właściciel:  
Franciszek Pietrzela z Tarkawicy



Fot. 4 Locha Mrawa, 1957 r., z hodowli: Stanisława Machonia, właściciel:  
Stanisław Machoń z Dębicy



Fot. 5. Knur Muflor, 1959 r., z hodowli: Stanisława Cyranka z Dębicy, właściciel:  
Jan Kawałek z Babczyny



Fot. 6. Locha Emza, 1960 r., z hodowli: Henryka Cholewy, właściciel:  
Henryk Cholewa z Babczyny



Służba zootechniczna Wydziału Rolnictwa i Leśnictwa Prezydium Wojewódzkiej Rady Narodowej w Lublinie, Związek Producentów Trzody Chlewnej w Lublinie, Wojewódzka Stacja Oceny Zwierząt i Okręgowa Stacja Hodowli Zwierząt w Lublinie oraz Związek „POLSUS”, oprócz wykonywania prac technicznych, przekazywały rolnikom nowoczesne metody żywienia, projektowała urządzenia wnętrza budynków inwentarskich. Przystąpiono do modernizacji starych lub budowy nowych chlewni odznaczających się funkcjonalnością wnętrz i urządzeń (fot. 6-16). Współpraca z Uniwersytetem Przyrodniczym w Lublinie także przyniosła oczekiwane efekty.



Fot. 6. Chlewnia, lata 60. – właściciel: Roman Klej; fot. Jerzy Bajda



Fot. 7. Chlewnia, lata 60. – właściciel: Ł. Niedziela; fot. Jerzy Bajda



Fot. 8. Chlewnia, lata 70. – właściciel: Alfred Bocian; fot. Jerzy Bajda



Fot. 9. Chlewnia, lata 70. – właściciel: Stanisław Garbala; fot. Jerzy Bajda



Fot. 10. Chlewnia, lata 70. – właściciel: Tadeusz Strojek; fot. Jerzy Bajda



Fot. 11. Chlewnia, lata 80. – właściciel: Jadwiga Kwas; fot. Jerzy Bajda



Fot. 12. Chlewnia, lata 80. – właściciel: Wiesław Skubisz; fot. Jerzy Bajda



Fot. 13. Chlewnia, lata 80. – właściciel: Mariusz Kaznowski; fot. Jerzy Bajda



Fot. 14. Chlewnia, lata 80. – właściciel: Roman Klej; fot. Jerzy Bajda



Fot. 15. Chlewnia, rok 2010 – właściciel: Łukasz Niedziela



Fot. 16A. Wnętrze chlewni, 2010 r. - właściciel: Łukasz Niedziela



Fot. 16B. Locha z prosiętami - właściciel: Łukasz Niedziela

Na odbywających się Wojewódzkich Wystawach Świń Hodowlanych w Końskowoli i Sitnie, a także Krajowej Wystawie Zwierząt Hodowlanych w Warszawie i Poznaniu, hodowcy z gminy Ostrówek zdobyli kilkanaście medali, dyplomów i wyróżnień (Fot. 17-21).



Fot. 17. Medal za osiągnięcia w hodowli trzody chlewnej



Fot. 18. Dyplom z Wojewódzkiej Wystawy Zwierząt Hodowlanych



Fot. 19. Dyplom z Krajowej Wystawy Zwierząt Hodowlanych





Fot. 20. Dyplom za uzyskane wyniki oceny hodowlanej



Fot. 21. Medal – Zasłużony dla rolnictwa dla Łukasza Niedzieli, 2023 r.

Hodowcy z gminy Ostrówek uczestniczyli w Jubileuszu 70-lecia Uznania Ksiąg Świń Gołębskich – Puławskich (fot. 22).



Fot. 22. Dyplom za uczestnictwo w realizacji Programu Ochrony Zasobów Genetycznych Świń Rasy Puławskiej

Od 1974 r. w województwie lubelskim, w tym w gminie Ostrówek wszystkie knurki rasy puławskiej przeznaczone do chowu i hodowli kwalifikowane były na podstawie przyżyciowej oceny ich mięsności. Ocena ta prowadzona była przez Instytut Zootechniki (ekipa pomiarowa Zakładu Doświadczalnego w Chorzelowie). W 1974 r. oceniono 639 knurków, z których 123 uzyskało pierwszą klasę (19,2%). W następnych latach zwiększała się liczba knurków kwalifikowanych do pierwszej klasy. Zmiany te były niewątpliwie wynikiem stosowania odpowiedniego żywienia, a częściowo zmian genetycznych zachodzących w populacji pod względem systematycznej pracy hodowlanej. Był to jeszcze jeden czynnik selekcji i doboru pozwalający na dalsze doskonalenie świń rasy puławskiej. W 1974 r. w ocenie tucznej i rzeźnej dokonanej w SKURTCH w Chorzelowie oceniono 12 zwierząt i uzyskano wyniki:

- przyrost dzienny – 646 g,
- grubość słoniny z 5 pomiarów – 2,7 cm,
- mięso w wyrębach podstawowych – 16,7 kg,
- tłuszcz w wyrębach podstawowych – 10,9 kg
- masa ciała tuczniaka – 96 kg w ciągu 202 dni życia.

Należy nadmienić, że od 1983 r. ocenę przyżyciową świń prowadzili pracownicy OSHZ w Lublinie, a od 2003 r. pracownicy Związku „POL SUS”.

Prowadzenie prac hodowlanych nad świnia puławską nie było łatwe, gdyż populacja świń tej rasy był nieduża, a zatem trudno było uniknąć hodowli w pokrewieństwie. Postanowiono utworzyć centrum hodowlane świń puławskiej na terenie województwa lubelskiego, bazując na wytycznych Instytutu Zootechniki w Krakowie. Utworzono na terenie gminy Ostrówek 3 grupy macior (2 grupy w Tarkawicy, 1 grupa w Babczyźnie). Z kolei grupa rodowodowa macior z Dębicy powstała w wyniku kojarzenia wybranych loch miejscowych z knurami rasy puławskiej z okręgu kieleckiego. Kojarzenia stosowano według ściśle opracowanego planu przy wykorzystaniu knurów F<sub>2</sub> otrzymanych z krzyżowania loch puławskich z knurami wbp. W gminie Ostrówek było 42 hodowców, którzy prowadzili centrową hodowlę. Przed wyborem loch do grup rodowodowych posiadali 184 lochy, a po wyborze 81 loch. Należy zaznaczyć, że na terenie gminy prowadzona była także hodowla reprodukcyjna (hodowla zarodowa z prawem produkcji loszek). Około 15 hodowców prowadziło model krzyżowania puł x pbz. Wyprodukowane loszki były kierowane do gniazd,

gdzie używano trzeciego komponentu, tj. rasy wbp lub pbz-D. Otrzymywano tuczniki trzyrasowe: (puł x pbz) x wbp i (puł x pbz) x pbz-D.

W okresie 10. lat (1978 – 1987) zadowalające wyniki realizacji programu centrowego uzyskano jedynie w zakresie użytkowości rozplodowej. Nastąpił wzrost liczby prosiąt urodzonych w miocie o 0,92 sztuki, a odchowanych o 0,70 szt. Nie osiągnięto postępu w cechach charakteryzujących wartość rzeźną. Gorsza jakość surowca rzeźnego spowodowała gwałtowny spadek zainteresowania hodowlą świń rasy puławskiej na całym obszarze jej dotychczasowego występowania. Stan taki wyłonił potrzebę zwołania sesji wyjazdowej w Dębicy w woj. lubelskim w dniu 25.06.1991 r. Uczestniczący w spotkaniu przyjęli program opracowany przez dr inż. Zbigniewa Bajdę – pracownika OSHZ w Lublinie, zakładający konieczność poprawy mięsności rasy puławskiej przez krzyżowanie uszlachetniające z rasą pietrain (jednorazowe krzyżowanie z tą rasą, która była także wytworzona z udziałem rasy berkshire). Znowelizowany program hodowlano – produkcyjny zaakceptowali i przyjęli do realizacji hodowcy zarodowej trzody chlewnej rasy puławskiej w dniu 16.07.1993 r. na naradzie dotyczącej produkcji towarowej świń z wykorzystaniem rasy puławskiej, która odbyła się w Dębicy. Był to początek nowego etapu pracy hodowlanej, w ramach której trud prowadzenia hodowli i zachowania rasy podjęli rolnicy związani z jej utrzymaniem. Program ten realizowany jest obecnie.

Na terenie OSHZ w Lublinie w dniu 01.07.1997 r. 17 gospodarstw podpisało umowę na prowadzenie hodowli zachowawczej świń rasy puławskiej. Z terenu gminy Ostrówek 3 gospodarstwa objęto programem rezerwy genetycznej (Roman Klej, Wiesław Baran, Józef Wnuk). Nowoutworzone stado zachowawcze na przełomie 1997/1998 u Pana Wiesława Skubisza we wsi Dębica. Według stanu loch na 31.12.1998 r. 61 loch stadnych i 5 knurów stadnych.

W hodowlę świń rasy puławskiej w powiecie lubartowskim zaangażowanych było wiele osób m.in.:

1. Babicz Marek – U P w Lublinie
2. Bajda Jerzy – POLSUS w Warszawie
3. Bajda Zbigniew – POLSUS filia w Lublinie
4. Baryluk Bożena - POLSUS filia w Lublinie
5. Błach Kazimiera - OSHZ w Lublinie
6. Błaszczak Bolesław - POLSUS filia w Lublinie

7. Doroszuk Andrzej – OSHZ w Lublinie
8. Gamoń Marek - POLSUS filia w Lublinie
9. Grela Eugeniusz – U P w Lublinie
10. Janiga Czesława – OSHZ w Lublinie
11. Kmieć Józef – WSOZ w Lublinie
12. Lecyk Krystyna – A R w Lublinie
13. Malec Teodozja – OSHZ w Lublinie
14. Nozdryn – Płotnicki Jan – A R w Lublinie
15. Petlicka Joanna - OSHZ w Lublinie
16. Pitera Marek - POLSUS filia w Lublinie
17. Różycki Marian – I Z P I B w Krakowie
18. Skórski Henryk – OSHZ w Lublinie
19. Snopkiewicz Martyna – POLSUS w Warszawie
20. Stasiak Andrzej – A R w Lublinie
21. Walkiewicz Aleksander – A R w Lublinie
22. Wysocki Czesław – WSOZ w Lublinie
23. Żebrowski Zbigniew – I G i H Z w Jastrzębcu
24. Żur Bolesław - OSHZ w Lublinie

Obecnie program ochrony realizuje 3 hodowców: Jacek Baran, Jadwiga Kwas, Łukasz Niedziela, którzy łącznie utrzymują ok. 60 loch i 5 knurów.

Dwóch hodowców: Jadwiga Kwas i Łukasz Niedziela współpracują z „POLSUS-AGRO” w produkcji tuczników z udziałem genotypu świń rasy puławskiej dla kontrahenta francuskiego.

Aktualne wyniki użytkowości rozplodowej, tucznej i rzeźnej w stadach świń rasy puławskiej u hodowców z gminy Ostrówek przedstawione zostały w tabelach 1 - 3.

**Tabela 1. Wyniki oceny użytkowości rozplodowej loch rasy puławskiej, POLSUS 2022**

Hodowca	Średnia liczba loch pod oceną	Liczba prosiąt urodzonych żywo	Liczba prosiąt w 21. dniu	Wiek pierwszego oproszenia, dni	Okres międzymiotu, dni
Jacek Baran	13,57	11,79	10,50	335	198
Waldemar Klej	4,99	12,60	10,90	336	198
Jadwiga Kwas	16,43	11,21	9,71	309	188
Łukasz Niedziela	41,39	11,15	9,75	372	167

**Tabela 2. Wyniki oceny przyżyciowej knurków rasy puławskiej, POLSUS 2022**

Hodowca	Liczba ocenionych zwierząt	Wiek w dniu oceny, dni	Masa ciał w dniu oceny, kg	Średnia gr. słoniny, mm	Przyrost dzienny stand., g	% mięsa w tuszy	BLUP ZWH
Jacek Baran	1	206	111	12,9	509	58,3	9,22
Jadwiga Kwas	2	192	114	12,9	578	56,8	10,62
Łukasz Niedziela	22	192	118	11,0	600	57,7	10,12

**Tabela 3. Wyniki oceny przyżyciowej loszek rasy puławskiej, POLSUS 2022**

Hodowca	Liczba ocenionych zwierząt	Wiek w dniu oceny, dni	Masa ciał w dniu oceny, kg	Średnia gr. Słoniny, mm	Przyrost dzienny stand., g	% mięsa w tuszy	BLUP ZWH
Jacek Baran	37	193	109	13,6	550	55,0	9,25
Waldemar Klej	3	180	112	12,7	629	53,2	10,22
Jadwiga Kwas	29	191	111	13,2	564	55,4	10,23
Łukasz Niedziela	52	189	111	12,4	578	55,6	10,20

Dla porównania prezentujemy dane historyczne dla użytkowości rozplodowej z roku 1973 oraz dla użytkowości tucznej i rzeźnej z roku 1978 (tab.4-5).

**Tabela 4. Średnie wyniki użytkowości rozplodowej loch rasy puławskiej w poszczególnych sektorach gospodarki w roku 1973, (Wyniki oceny użytkowości rozplodowej loch objętych oceną w roku 1973, IZ**

Sektor	Liczba ocenionych loch	Liczba prosiąt urodzonych	Liczba prosiąt w 21. dniu	Wiek pierwszego oproszenia, dni	Okres międzymiotu, dni
Państwowy	106	9,26	8,91	383	200,8
Spółdzielczy	13	8,42	7,11	391,5	249,5
Indywidualny	374	11,53	10,60	346,8	194,8
Średnio w kraju	493	11,03	10,22	358,2	196,4
Woj. lubelskie	180	10,82	9,95	360,4	199,2

Tabela 5. Średnie wyniki oceny przyżyciowej młodych knurów pochodzących od loch kontrolowanych w 1978 r., A. Doroszuk, 1987, Analiza hodowlana populacji zarodowych świń rasy puławskiej i projekt dalszego jej kształtowania AR w Lublinie (Praca doktorska)

Miejscowość	Liczba ocenionych zwierząt	Przyrost dzienny standaryzowany, g	Grubość słoniny standaryzowana, mm	Indeks, pkt
WOPR Końskowola	187	483,7	18,47	91,2
Garbów, Góry	85	508,2	18,92	94,4
Wola Skromowska	402	490,2	18,67	91,8
Tarkowica	332	532,6	18,93	99,0
Babczyzna	147	494,4	18,02	94,8
Dębica	235	551,0	19,85	99,5
Gospodarstwa indywidualne	1201	515,6	18,91	95,8
Razem woj. lubelskie	1388	511,3	18,85	95,2



## Podsumowanie

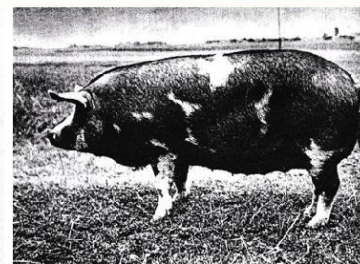
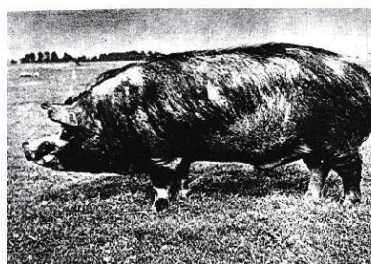
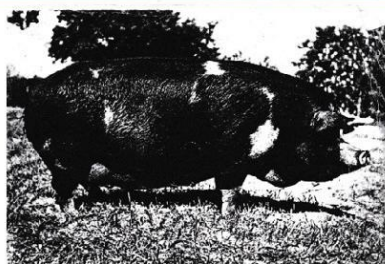
Dzięki współpracy rolników – hodowców z gminy Ostrówek z Wojewódzką Stacją Oceny Zwierząt w Lublinie, Okręgową Stacją Hodowli Zwierząt w Lublinie, Polskim Związkiem Hodowców i Producentów Trzody Chlewnej „POLSUS” w Warszawie, POLSUS-Agro Sp. z o.o. w Warszawie i Regionalnym Związkiem Hodowców i Użytkowników Świni Rasy Puławskiej „PUŁAWIAK” materiał pochodzący z hodowli zarodowej świń rasy puławskiej dodatkowo wpłynął na poprawę wartości użytkowej masowego pogłowia świń i poprawę jakości mięsa w rejonie Lubelszczyzny. Hodowcy z gminy Ostrówek przyczynili się do ochrony zasobów genetycznych świń rasy puławskiej w Polsce.

*Rasa puławska, to dziedzictwo historii polskiego rolnictwa i lubelskiej hodowli, a jej przypadek przypomina amerykański sen – od chłopskiej zagrody u Henryka Cholewy we wsi Babczyzna w powiecie lubartowskim (1934 r.) po półki sklepowe Auchan Polska (od 2010 r. do chwili obecnej).*

### Na podstawie materiałów źródłowych opracował Zespół:

- prof. dr hab. Marek Babicz – Uniwersytet Przyrodniczy w Lublinie
- dr inż. Zbigniew Bajda – POLSUS-Agro w Warszawie
- lic. Ewa Gałązka – POLSUS-Agro w Warszawie
- dr inż. Anna Hammermeister – Polski Związek Hodowców i Producentów Trzody Chlewnej „POLSUS” w Warszawie
- mgr Tomasz Piecak – Urząd Gminy w Ostrówku
- mgr inż. Martyna Snopkiewicz – Polski Związek Hodowców i Producentów Trzody Chlewnej „POLSUS” w Warszawie

Opracowanie graficzne: Michał Polak



**POLSKI ZWIĄZEK  
HODOWCÓW  
I PRODUCENTÓW TRZODY  
CHLEWNEJ „POLSUS”**

ul. Ryżowa 90  
02-495 Warszawa  
[polsus@polsus.pl](mailto:polsus@polsus.pl)