

HODOWLA ŚWIŃ RAS

wielkiej białej polskiej,
polskiej białej zwiśtouchedej
i puławskiej

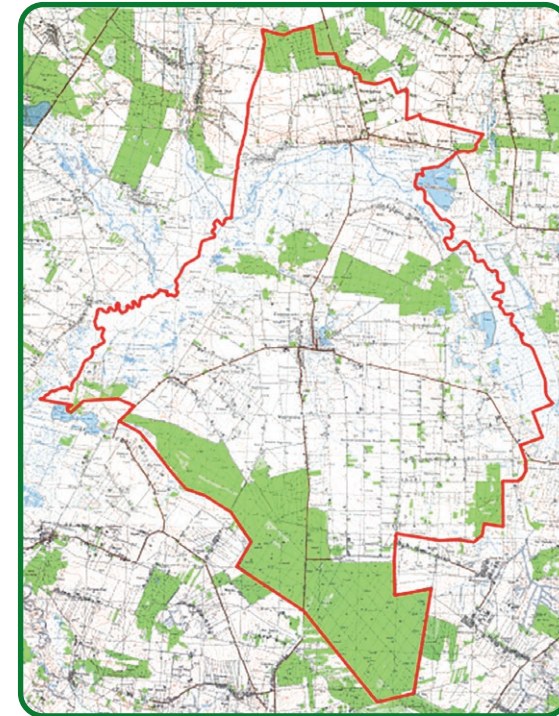


w gminie Czemierniki
w latach 1973-2023



Charakterystyka gminy Czemierniki

Gminę Czemierniki utworzono z dniem 1 stycznia 1973 roku uchwałą Nr XXI/92/72 Wojewódzkiej Rady Narodowej w Lublinie z dnia 5 grudnia 1972 r.



Gmina Czemierniki, skala 1:25000

„...W dziejach ludzkich stale nawarstwiają się dobra kulturalne i materialne. Dlatego godzi się, wymaga tego sprawiedliwość, by uroczyście obchodzić jubileusze. Są one wyrazem szacunku dla wzlotów i upadków, dla osiągnięć i niepowodzeń poprzedzających nas pokoleń, a także dla naszej własnej działalności z dnia wczorajszego.”

prof. Wiesław Krautforst

Gmina Czemierniki jest gminą wiejską położoną w północnej części województwa lubelskiego, na południu powiatu radzyńskiego. Do 1998 roku administracyjnie należała do województwa białkopodlaskiego, wcześniej natomiast do lubartowskiego. Gmina usytuowana jest na styku trzech powiatów: radzyńskiego, lubartowskiego i parczewskiego. Od północy Gmina Czemierniki graniczy z gminą Radzyń Podlaski i miastem Radzyń Podlaski, od zachodu z gminą Borki, od południowego zachodu i południa z gminą Ostrówek (powiat lubartowski), od wschodu z gminą Wołyń, a od południowego wschodu z gminą Siemień (powiat parczewski).

Granice od wschodu i zachodu tworzy rzeka Tyśmienica, natomiast od pozostałych stron najczęściej drogi śródpolne, rzadziej śródleśne i przyleśne.

Gmina Czemierniki zajmuje powierzchnię 107,7 km², co stanowi około 11,5% powierzchni powiatu radzyńskiego oraz 0,4% powierzchni województwa lubelskiego.

go. Jej terytorium jest nieco mniejsze niż przeciętna powierzchnia gminy wiejskiej w województwie lubelskim, która wynosi 127 km². Pod względem administracyjnym sieć osadnicza gminy liczy 9 sołectw i 8 miejscowości.

Gmina Czemierniki jest w całości położona w dorzeczu Tyśmienicy uchodzącej do Wieprza w rejonie Kocka. Tyśmienica opływa szerokim łukiem gminę od wschodu, zachodu i północy, największym prawobocznym dopływem jest Stara Pivonia, której ujściowy odcinek na dystansie 2 km stanowi granicę gminy.

Gmina Czemierniki to gmina wiejska. Należy do województwa lubelskiego, powiatu radzyńskiego. Gmina Czemierniki ma 4 225 mieszkańców, czyli zamieszkuje ją 7,0% ludności powiatu. Gmina stanowi 11,1% powierzchni powiatu.

Średni wiek mieszkańców wynosi 41,7 lat i jest porównywalny do średniego wieku mieszkańców województwa lubelskiego oraz porównywalny do średniego wieku mieszkańców całej Polski.

Bezrobocie rejestrowane w gminie Czemierniki wynosiło w 2021 roku 5,8% (6,4% wśród kobiet i 5,3% wśród mężczyzn). W 2021 roku przeciętne miesięczne wynagrodzenie brutto w gminie Czemierniki wynosiło 4 775,71 PLN, co odpowiada 79,60% przeciętnego miesięcznego wynagrodzenia brutto w Polsce. W sektorze rolniczym (rolnictwo, leśnictwo, łowiectwo i rybactwo) pracuje 57,1% aktywnych zawodowo mieszkańców gminy Czemierniki, 15,6% w przemyśle i budownictwie, 8,5% w sektorze usługowym (handel, naprawa pojazdów, transport, zakwaterowanie i gastronomia, informacja i komunikacja), a 0,9% pracuje w sektorze finansowym (działalność finansowa i ubezpieczeniowa, obsługa rynku nieruchomości).

W gminie Czemierniki w 2021 w rejestrze REGON zarejestrowanych było 265 podmiotów gospodarki narodowej, z czego 224 stanowiły osoby fizyczne prowadzące działalność gospodarczą. W tymże roku zarejestrowano 20 nowych podmiotów, a 12 podmiotów zostało wyrejestrowanych. Według danych z rejestru REGON wśród podmiotów posiadających osobowość prawną w gminie Czemierniki najwięcej (5) jest podmiotów stanowiących spółki cywilne. Analizując rejestr pod kątem liczby zatrudnionych pracowników można stwierdzić, że najwięcej (261) jest mikro-przedsiębiorstw, zatrudniających 0-9 pracowników. Jako rodzaj działalności rolnictwo, leśnictwo, łowiectwo i rybactwo deklarowało 5,3% (14) podmiotów, jako przemysł i budownictwo swój rodzaj działalności deklarowało 34,3% (91) podmiotów, a 60,4% (160) podmiotów w rejestrze zakwalifikowana jest jako pozostała działalność. Wśród osób fizycznych prowadzących działalność gospodarczą w gminie Czemierniki najczęściej deklarowanymi rodzajami przeważającej działalności są budownictwo (28,1%) oraz handel hurtowy i detaliczny; naprawa pojazdów samochodowych, włączając motocykle (21,0%).

Gmina Czemierniki jest typową gminą wiejską, aczkolwiek sama miejscowość Czemierniki ma zabudowę małomiasteczkową i historię oraz zabytki pretendujące do odzyskania praw miasta. Prawa miasta Czemierniki miały w latach 1509-1870 i właśnie w tym roku został opracowany i złożony wniosek, by te prawa odzyskać. W miejscowości znajduje się pałac z XVII oraz Kościół także z początku XVII wieku, niedawno odremontowany wewnątrz.

Czemierniki w ostatnich latach bardzo się zmieniają. Od 2018 roku oddano do użytku wyremontowane przedszkole gminne, wybudowano boisko gminne z zapleczem, sceną i nową nawierzchnią, obecnie buduje się Centrum Kulturalno-Integracyjne, w planach jest także żłobek. W Stoczku oddano do użytku świetlicę wiejską, a w Bełczącu odremontowano zabytkowy dworek. Od 2020 roku wyremontowano kilkanaście kilometrów dróg gminnych oraz wraz ze Starostwem Powiatowym w Razyńiu Podlaskim prawie 20 km dróg powiatowych.

Bolączką mieszkańców jest nadal brak miejsc pracy w Czemiernikach. Oprócz zakładu WOKAS SA, Zespołu Szkół, Banku i Urzędu Gminy oraz sklepów czy marketu Topaz nie ma większych firm zatrudniających mieszkańców gminy, stąd konieczność wyjeżdżania do pracy do innych miejscowości.

Gmina Czemierniki, ze względu na swoje położenie, walory przyrodnicze i turystyczne oraz zabytki, jest ciekawym miejscem do zamieszkania i odwiedzania. Należy spróbować zwiększyć zainteresowanie mieszkańców w inwestowanie w agroturystykę, co może w przyszłości przynieść efekt w postaci większej liczby odwiedzających naszą miejscowość, a co wiąże się z tym, w promowanie miejscowości i zyski z turystyki.

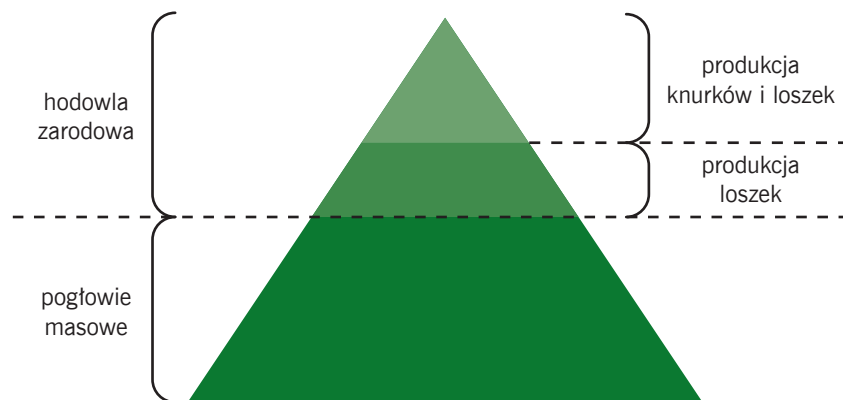
Genetyczne doskonalenie świń

Hodowla świń jest to szereg działań, które pozwalają na uzyskanie zwierząt o genotypie umożliwiającym wykazywanie przez te osobniki wartości użytkowej (tucznej, rzeźnej, rozplodowej) na określonym, oczekiwanym poziomie. Natomiast chów świń (często mylony z hodowlą) ma na celu uzyskanie jak największej ilości mięsa i tłuszczu o właściwej jakości konsumpcyjnej i technologicznej.

Obecnie gospodarstwa zajmujące się hodowlą lub tuczem świń spełniają wymagania dobrostanu w zakresie warunków utrzymania, żywienia i profilaktyki weterynaryjnej. Jest to bardzo ważny element z uwagi na fakt, że cechy użytkowe świń są częściowo warunkowane przez warunki środowiskowe. Obok nich bardzo istotnym jest genotyp zwierząt. Dlatego by osiągnąć wysokie efekty produkcyjne należy dysponować odpowiednim materiałem genetycznym w postaci loszek i knurków hodowlanych o znanej wartości użytkowej i genetycznej, zapisanej na świadectwie zootechnicznym, które powinno każdorazowo towarzyszyć zwierzęciu hodowlanemu przeznaczonemu do sprzedaży.

W Polsce programy hodowlane w odniesieniu do poszczególnych ras są opracowane przez Polski Związek Hodowców i Producentów Trzody Chlewnej „POLSUS” i zatwierdzone przez MRiRW, a następnie nadzorowane przez „POLSUS”.

Doskonalenie świń przeprowadza się na poziomie hodowli zarodowej z wykorzystaniem stad zajmujących się produkcją loszek i knurków hodowlanych lub wyłącznie loszek (rys. 1).



Rys. 1. Schemat programów hodowlanych realizowanych przez Polski Związek Hodowców i Producentów Trzody Chlewnej „POLSUS”

Głównym celem hodowli zarodowej jest doskonalenie ras czystych. Prace hodowlane realizowane w pierwszym stopniu obejmują rasy utrzymywane w Polsce: wielką białą polską (wbp), polską białą zwiśtouchą (pbz), pietrain, duroc i hampshire. Nie prowadzi się typowych działań hodowlanych, w tym selekcji, dla ras zachowawczych: puławskiej, złotnickiej białej i złotnickiej pstrej, które powinny zachować specyficzną dla nich strukturę genetyczną oraz wartość użytkową.

Niezbędne do doskonalenia informacje o zwierzętach są pozyskiwane podczas oceny ich użytkowości:

- rozplodowej: liczba prosiąt urodzonych, liczba prosiąt odchowanych, liczba sutków, wiek pierwszego oproszenia, okres międzymiotu;
- tucznej: przyrostyienne;
- rzeźnej: grubość słoniny, wysokość oka połównicy, zawartość mięsa w tuszy.

Obecnie bardzo ważnym elementem jest jakość wieprzowiny spełniająca oczekiwania konsumentów, szczególnie w zakresie wartości odżywczych, ale również tradycyjnych wyróżników sensorycznych, jak smakowitość, kruchość i soczystość. W tym aspekcie warto podkreślić, że jednym z najważniejszych elementów w produkcji wysokiej jakości wieprzowiny jest właściwy dobór ras. Rasy: puławska, wielka biała polska i polska biała zwiśtoucha mają przewagę nad innymi rasami typu mięsnego, jak np. pietrain, hampshire oraz powszechnie utrzymywanymi tucznikami mieszańcami (hybrydowymi) importowanymi do Polski z różnych krajów europejskich. Duże znaczenie ma również fakt, że rasy puławska, wbp i pbz są wpisane na Listę Produktów Tradycyjnych woj. lubelskiego.

Charakterystyka świń rasy wielkiej białej polskiej (wbp)

Rasa wielka biała polska jest jedną z dwóch najliczniejszych ras matecznych. Historia świń rasy wielkiej białej polskiej sięga lat 70. XIX w. Rasa została wytworzona w wyniku krzyżowania prymitywnych świń krajowych: polskiej dużej długouchej i polskiej małej ostrouchiej z rasą wielką białą angielską i białą ostrouchą. Księgi hodowlane dla tej rasy otwarto w 1956 roku.

Świnie rasy wielkiej białej polskiej są świniami szybko rosnącymi, późno dojrzewającymi. Są to śwynie o białym umaszczeniu, relatywnie duże, uzyskujące masę ciała 350-400 kg. Istotną cechą jest harmonijna budowa ciała z kłódą o dużych rozmiarach, osadzoną na mocnych nogach. Sylwetka charakteryzuje się prostym, równym i dość szerokim grzbietem. Zad zwykle mocny z wyraźnym, niekiedy wybitnym, wysklepioną szynką. Głowa o lekko wklęsłym profilu, uszy stojące ostro zakończone.

Świnie rasy wbp charakteryzują się wybitną użytkowością rozplodową. Sprzyja temu ich budowa i wyniki wieloletniej selekcji. Lochy tej rasy są bardzo dobrymi i troskliwymi matkami. Rodzą średnio 10-16 prosiąt. Oprócz doskonałości płodności i plenności rasa ta selekcyjnie była w kierunku: zwiększenia tempa przyrostów dziennych i poprawy jakości tuszy. Na budowie i użytkowości świń tej rasy szczególnie, pozytywne piętno odcisnęła wieloletnia produkcja bekonu oparta o tą rasę. Jak wykazała praktyka, śwynie te sprawdzają się w produkcji wielkostadnej.

Pod względem cech użytkowości tucznej i rzeźnej śwynie wbp charakteryzują się szybkim tempem wzrostu, cienką słoniną i dobrą jakością mięsa. Zwierzęta tej rasy zazwyczaj są wolne od zmutowanego allelu genu RYR1^T.

W innych krajach śwynie tej rasy określane są również jako yorkshire, edelschwein, large white lub wielka biała uzupełnione przymiotnikiem określającym kraj, w którym występuje.

W 2018 roku śwynie rasy wbp zostały wpisane na Listę Produktów Tradycyjnych.

Wzorzec rasy

Świnia duża, długa, średnio szeroka i głęboka, o płaskich bokach, w zadzie szeroka, z dobrze umięśnionymi szynkami (fot.1).

Szczegóły pokroju:

- głowa – średniej wielkości, o szerokim czole, bez poprzecznych fałd skórnych w profilu lekko załamana, policzki mięsiste, lecz płaskie, ryj prosty, uszy dość duże, szeroko ustawione, stojące, lekko pochylone do przodu i na boki
- szyja – lekka bez przetłuszczonego karku i bez uwydatnionego podgardla
- łopatki – płaskie, nieduże, przylegające do tułowia nie wykazujące rozluźnień w kłębie
- klatka piersiowa – dość głęboka, silnie wysklepiona, z boków płaska bez zagłębień za łopatkami
- grzbiet – długi, mocny lekko łukowaty
- zad – długi, łagodnie spadzisty, ogon wysoko osadzony
- szynki – szerokie, sięgające do stawów skokowych, bez fałd tłuszczowych

- brzuch – o poziomej linii podbrzusza, co najmniej 12 prawidłowo rozwiniętych sutków; dopuszcza się asymetrię 1 sutka, sutki kraterowe są niedopuszczalne
- nogi – kościste, szeroko rozstawione i proste
- skóra – cienka, bez poprzecznego fałdowania, biała
- szczerbina – biała.



Fot. 1. Rasa wielka biała polska, PZHiPTCh „POLSUS”

Średnie wyniki oceny użytkowości rozplodowej loch rasy wbp w okresie od 1.01.2022 do 31.12.2022 r.

Cecha	Wartość średnia
Liczba loch pod oceną	1 009,3
Liczba ocenionych miotów	1 982
Liczba prosiąt żywo urodzonych	13,08
Liczba prosiąt w 21. dniu	12,09
Plenność (szt.)	25,96
Wiek pierwszego oproszenia (dni)	375
Okres międzymiotu (dni)	170
Liczba sutków	15,07

Średnie wyniki użytkowości tucznej i rzeźnej świń rasy wbp ocenionych przyżyciowo w okresie od 1.01.2022 do 31.12.2022 r.

Cecha	Knurki	Loszki
Liczba ocenionych knurków/loszek	306	2525
Przyrost dzienny stand. (g)	765	651
Średnia grubość słoniny stand. (mm)	9,1	10,0
Wysokość „oka” połędwicy stand. (mm)	60	58
Zawartość mięsa w tuszy stand. (%)	61,7	60,0
BLUP ZWH	10,56	10,59

Charakterystyka świń rasy polskiej białej zwistouchej (pbz)

Najliczniejsza rasa świń w Polsce. Liczebność stad tej rasy wzrastała na niekorzyść rasy wbp. Historia polskich świń zwistouchych sięga XVI wieku, gdy osadnicy holenderscy przywieźli na tereny Polski swoje świny zwistouchy. W wieku XVIII i XIX w kształtowaniu świń zwistouchych na terenach obecnej Polski największe znaczenie miały świny zwistouchy z Niemiec. Podobnie jak wbp, ukształtowana pod wpływem licznych i różnorodnych importów, którymi uszlachetniano prymitywne rasy rodzime. W okresie międzywojennym sprowadzano świny w tym typie z Niemiec, Danii i Szwecji. Jednak największy wpływ na ukształtowanie rasy polskiej białej zwistouchej miał import świń szwedzkiej rasy krajowej od 1954 roku. Przez długi czas, oprócz bezpośredniego dolewu do pbz krwi świń importowanych, utrzymywano odrębne, genetycznie wyspecjalizowane linie w obrębie tej rasy. Obecnie wszystkie te linie po włączeniu tworzą jedną rasę, chociaż nadal utrzymywane są stada o dość dużej odrębności.

Świny tej rasy charakteryzują się ogółem cech użytkowych na wysokim poziomie, w tym przede wszystkim bardzo dobrą użytkowością rozplodową. Budowa tych świń jest bardzo szlachetna. Są dość duże, osiągające 300-350 kg masy ciała, późno dojrzewające. Tułów długi o relatywnie lekkim przodzie i dobrych szynkach. Głowa proporcjonalna, uszy dość duże, zwisające. Przy doborze przywiązywano dużą wagę do kształtowania pożądanej sylwetki. Pokrój świń tej rasy przyczynił się z pewnością do jej tak dużego rozpowszechnienia.

Można przyjąć, że różnice w zakresie poziomu użytkowości różnych cech między rasami wbp i pbz są mniejsze niż pomiędzy poszczególnymi liniami i grupami wewnątrz ras. Rasa ta, w odróżnieniu od rasy wbp, była w większym stopniu obciążona genem wrażliwości na stres. Zwierzęta tej rasy zazwyczaj są wolne od zmutowanego allelu genu RYR1^T.

W innych krajach świny tej rasy określane są również jako landrace, landras, landrasse. Nazwy te czasami uzupełnione są przymiotnikiem określającym kraj, w którym występuje rasa.

W 2018 roku świny rasy pbz zostały wpisane na Listę Produktów Tradycyjnych.

Wzorzec rasy

Świnia duża, długa, średnio szeroka i głęboka, z dobrze umięśnioną szynką (fot. 2).

Szczegóły pokroju:

- głowa – nieduża, z szerokim czołem, o profilu lekko załamany, ryj średnio długi, uszy od dużych i szerokich, bezwładnie zwisających i sięgających do tarczki ryjowej do niedużych, dość wąskich, półsztywnych, nie zasłaniających oczu
- szyja – długa, cienka i lekka
- łopatki – małe, dobrze przylegające
- klatka piersiowa – raczej płytka, szeroka, dobrze wysklepiona
- grzbiet – długi, szeroki, lekko łukowaty
- zad – długi, nieco spadzisty

- szynki – szerokie, nisko opuszczone, bez fałd tłuszczowych
- brzuch – głęboki, co najmniej 12 prawidłowo rozwiniętych sutków; dopuszcza się asymetrię 1 sutka, sutki kraterowe niedopuszczalne
- nogi – kościste, stosunkowo krótkie, prosto postawione
- skóra – bez poprzecznego fałdowania, biała, dopuszczalne niewielkie ciemne plamy pokryte białym włosiem
- szczerbina – biała.



Fot. 2. Rasa polska biała zwistoucha, PZHiPTCh „POLSUS”

Średnie wyniki oceny użytkowości rozplodowej loch rasy pbz w okresie od 1.01.2022 do 31.12.2022 r.

Cecha	Wartość średnia
Liczba loch pod oceną	1772,1
Liczba ocenionych miotów	3460
Liczba prosiąt żywo urodzonych	12,81
Liczba prosiąt w 21. dniu	11,88
Plenność (szt.)	25,1
Wiek pierwszego oproszenia (dni)	367
Okres międzymiotu (dni)	173
Liczba sutków	15,26

Średnie wyniki użytkowości tucznej i rzeźnej świń rasy pbz ocenionych przyżyciowo w okresie od 1.01.2022 do 31.12.2022 r.

Cecha	Knurki	Loszki
Liczba ocenionych knurków/loszek	847	5 082
Przyrost dzienny stand. (g)	741	659
Średnia grubość słoniny stand. (mm)	9,3	10,1
Wysokość „oka” polędwicy stand. (mm)	58	57
Zawartość mięsa w tuszy stand. (%)	60,5	59,4
BLUP ZWH	10,21	10,35

Charakterystyka świń rasy puławskiej

Historia rasy sięga początku wieku XX. Systematyczną pracę hodowlaną nad doskonaleniem tzw. świń gołębskich, które stały się zaczątkiem genealogii świń puławskich podjęto w 1926 r. w Stacji Zootechnicznej Państwowego Instytutu Naukowego Gospodarstwa Wiejskiego w Borowinie, pod merytorycznym nadzorem prof. Zdzisława Zabielskiego. Materiał wyjściowy stanowiło stado składające się z kilkunastu sztuk mieszańców prymitywnych świń miejscowych (polska świnia kłapoucha i mała polska ostroucha), tzw. „faciatek” zakupionych z okolic wsi Gołąb, z importowaną rasą berkshire; stąd pierwotna nazwa – świnia gołębska. Zwierzęta te uszlachetniono poprzez dolew krwi świń rasy wielkiej białej angielskiej oraz intensywną selekcję. Wyhodowano świnie w cenionym wówczas typie tłuszczowo-mięsnym. Wykazywały one cechy wczesnego dojrzewania oraz intensywnego odtuszczania się już w młodym wieku. Cechą szczególną był fakt, iż tłuszcz odkładany był głównie w formie słoniny i tłuszczu wewnętrznego, w mniejszym stopniu jako tłuszcz międzymięśniowy. Pozwalało to uzyskiwać bardzo wysoką wydajność rzeźną (około 85%) przy masie ciała 150-180 kg i tym samym spełniać wymagania ówczesnego rynku wieprzowiny. W okresie tym tworzyło się coraz szersze grono rolników zainteresowanych chowem tej świni. Największe skupiska tzw. „faciatek” powstały między Puławami a Dębliem oraz w okolicach Kocka, Michowa i Kamionki.

W roku 1935 rejon występowania tej rasy obejmował 7 powiatów woj. lubelskiego. W latach 1935-1951 świnie gołębskie rozprzestrzeniły się także w innych rejonach Polski (Mazowsze i Śląsk), wypierając w dużej mierze świnie biało umaszczone. Szczególnie docenianymi wówczas zaletami świni gołębskiej była zdrowotność oraz bardzo dobre przystosowanie do tradycyjnych warunków chowu, zwłaszcza żywienia zbożowo-ziemniaczanego. Loszki wczesnie uzyskiwały dojrzałość płciową, a lochy wykazywały dużą sprawność rozplodową, wysoką mleczność i dobrze odchowywały mioty. W roku 1951, w związku z reorganizacją PINGW w Puławach, Rada Naukowa podjęła decyzję o zmianie nazwy ekotypu świni gołębskiej na puławską. Podjęto decyzję o przekształceniu tych świń na typ bardziej mięsny. Zastosowano staranny dobór do kojarzeń i ostrą selekcję, jak również dolew krwi świń rasy wielkiej białej angielskiej w typie bekonowym i berkszyrów.

Największe zainteresowanie hodowlą tej rasy przypada na lata 1950-1960. Rejonizacja świń rasy puławskiej spowodowała, że można je było utrzymywać w 51 gminach siedmiu województw, tj.: białostockim, katowickim, kieleckim, krakowskim, lubelskim, łódzkim i warszawskim. Jeszcze w 1960 roku lochy puławskie stanowiły 9,8% krajowego stada loch zarodowych. W okresie lat 60. i 70. zasięg terytorialny rasy puławskiej obejmował łącznie 14 powiatów byłych województw: katowickiego, kieleckiego, lubelskiego i warszawskiego. Pod koniec lat 80. rozpoczął się etap intensywnej redukcji rasy, co doprowadziło do likwidacji w roku 1992 jedynej hodowli wielkostadnej w PPR w Końskowoli. Ograniczenie zakresu wykorzystania świń puławskich w programach produkcji żywca rzeźnego spowodowane zostało presją rynku wieprzowiny, na którym preferowano tusze wysokomięsne. W roku 1997 populacja aktywna świń rasy puławskiej liczyła zaledwie 86 loch i 10 knurów stadnych. W wyniku podjętych wówczas działań organizacyjnych w kie-

runku ochrony zasobów genetycznych ras krajowych oraz wydzielenia subsydiów rządowych na wspieranie rozwoju stad zachowawczych, stan liczbowy populacji został ustabilizowany, wystąpiła nawet niewielka tendencja wzrostowa. W okresie tym stada hodowlane świń rasy puławskiej utrzymywane były w 4 województwach, tj.: białkopodlaskim, lubelskim, siedleckim i zamojskim.

Świnia rasy puławskiej wyróżnia się efektywnym wykorzystaniem składników pokarmowych dawki żywieniowej przy równocześnie wyższej sprawności przetwarzania ich na składniki ciała, w tym głównie tłuszczu. Ważne jest, że tuczniki rasy puławskiej dobrze przyrastają także w mniej sprzyjających warunkach żywienia i utrzymania. Istotnym wyróżnikiem rasy puławskiej są cechy jakości mięsa, a głównie struktura histologiczna miofibrilli i specyficzny układ tłuszczu śródmięśniowego decydujące o marmurkowatości tkanki mięśniowej, co podnosi walory organoleptyczne mięsa kulinarnego.

Wzorzec rasy

Świnia średniej wielkości, szeroka i głęboka, dość długa i nisko osadzona na dobrze spionowanych kończynach (fot. 3).

Szczegóły pokroju:

- głowa – nieduża, szeroka w partii czołowej, o profilu lekko załamany, ryj prosty, niezbyt długi, policzki umięśnione; uszy stojące, lekko pochylone do przodu, dopuszcza się uszy lekko zwisające
- szyja – dość krótka, w karku szeroka, bez uwydatnionego podgardla
- łopatki – dobrze przylegające, kłęb szeroki i dobrze związany
- klatka piersiowa – szeroka i głęboka, z silnie wysklepionym ożebrowaniem (beczkowata)
- grzbiet – szeroki, średnio długi, mocny, o linii łukowatej; lędźwie krótkie lecz szerokie
- zad – dość długi, szeroki i mocny, dobrze związany z lędźwiami, lekko spadzisty, ogon wysoko osadzony, wyraźnie zaznaczone zewnętrzne narządy płciowe
- szynki – szerokie, dobrze uwypuklone ku tyłowi, sięgające do stawów skokowych, bez fałd tłuszczowych, ale średniej długości
- brzuch – z wypełnionymi słabiznami, co najmniej 12 prawidłowo rozwiniętych sutków; dopuszcza się asymetrię 1 sutka, sutki kraterowe są niedopuszczalne
- nogi – średniej długości, o kości względnie cienkiej, lecz mocnej, postawione szeroko i prawidłowo
- skóra – średnio gruba, bez fałdów, o barwie od łupkowo szarej do pomarańczowej
- szczerbina – przybiera barwę pigmentu skóry
- umaszczenie – faciate czarno-białe z przewagą barwy czarnej, dopuszcza się umaszczenie trójbarwne czarno-biało-rude oraz umaszczenie czarne z białymi plamami w dolnej części ryja, kończyn i ogona.



Fot. 3. Rasa puławska, PZHiPTCh „POLSUS”

Średnie wyniki oceny użyteczności rozplodowej loch rasy puławskiej w okresie od 1.01.2022 do 31.12.2022 r.

Cecha	Wartość średnia
Liczba loch pod oceną	2325,3
Liczba ocenionych miotów	4019
Liczba prosiąt żywo urodzonych	10,04
Liczba prosiąt w 21. dniu	9,00
Plenność (szt.)	15,95
Wiek pierwszego oproszenia (dni)	382
Okres międzymiotu (dni)	206
Liczba sutków	14,42

Średnie wyniki użyteczności tucznej i rzeźnej świń rasy puławskiej ocenionych przyżyciowo w okresie od 1.01.2022 do 31.12.2022 r.

Cecha	Knurki	Loszki
Liczba ocenionych knurów/loszek	496	4345
Przyrost dzienny stand. (g)	570	552
Średnia grubość słoniny stand. (mm)	12,0	12,8
Wysokość „oka” połędwicy stand. (mm)	51	52
Zawartość mięsa w tuszy stand. (%)	56,3	56,1
BLUP ZWH	10,12	10,12

Historia hodowli świń w rejonie Czemiernik

Pierwszym hodowcą świń na terenie gminy Czemierniki był Henryk Cholewa s. Józefa (wójt gminy Czemierniki w latach 1938-1939), we wsi Babczyzna. Prowadził on tzw. gospodarstwo przykładowe i już w 1934 r. zapoczątkował hodowlę świń gołębskich (3 lochy i 1 knur). W 1947 r. na teren gminy sprowadzono z Rejonowego Rolniczego Zakładu Doświadczalnego w Końskowoli 25 loszek i 1 knura świni gołębskiej. Pierwszymi hodowcami tych świń byli m.in. Henryk Cholewa i jego dwaj bracia Zygmunt i Edward z Babczyzny, Józef Abramek i Andrzej Cieniuch, Franciszek Pietrzela z Tarkawicy, Stanisław Machoń, Józef Olek z Dębicy, Piotr Król, Stanisław Łucek z Bełcząca, Henryk Brzyski, Piotr Kasprowicz z Wygnanowa, Antoni Tarkowski, Piotr Turek, Stanisław Sobijanek ze Skoków, Ignacy Gadała, Tadeusz Bylicki, Ksawer Frączek z Czemiernik, Ignacy Arbaczewski ze Stójki.

W 1952 r. zapoczątkowano hodowlę świń rasy puławskiej (świni gołębskiej) w Babczyźnie i Dębicy pow. Lubartów. Pierwszego wpisu 40. loch rasy puławskiej pochodzenia miejscowego do ksiąg hodowlanych z tego okręgu dokonano 30 czerwca 1953 r. W 1954 r. zakupiono z Rejonowego Rolniczego Zakładu Doświadczalnego w Końskowoli 22 loszki i 1 knura (Sultan), prowadząc dalsze prace hodowlane. Na uwagę zasługuje knur Damor (fot. 4) od matki Dalitki (fot. 5) z hodowli Henryka Brzyskiego z Czemiernik. Knur ten miał duży wpływ na kształtowanie pogłowia zarodowego w województwie lubelskim. Tuczniaki rasy puławskiej uzyskane po tym knurze charakteryzowały się 51,73% zawartością mięsa i 33,21% zawartością tłuszczu w wyrębach podstawowych i zbliżyły się znacznie do wartości podanych dla rasy wielkiej białej. Natomiast przewyższały w stosunku do innych świń rasy puławskiej ww. parametry odpowiednio o +10,03% i -12,13%. Knur Damor użytkowany był następnie w Zakładzie Doświadczalnym w Sinołęce w woj. warszawskim.



Fot. 4. Knur Damor 248 G/Lb/K



Fot. 5. Locha Dalitka 1095 Lb/K

Uchwałą Rady Ministrów z 1955 r. powołano Lubelski Ośrodek Hodowlany, który obejmował m.in. Czemierniki, Dębicę, Babczynę i Tarkawicę.

Zgodnie z art. 8 Dekretu z dnia 02.02.1955 r. Minister Rolnictwa Zarządzeniem z dnia 03.09.1955 r. wprowadził rejonizację ras w trzodzie chlewnej, która obejmuje rasę wielką białą, białą zwiśtouchą i puławską. W powiecie lubartowskim zrejonizowano rasę puławską. W 1958 r. Gromadzka Rada Narodowa w Czemiernikach w wyniku podziału administracyjnego została przeniesiona do powiatu radzyńskiego i rozpoczęto w 1959 r. hodowlę rasy wielkiej białej, a od 1962 r. rasy wielkiej białej polskiej.

Ustawą z dnia 29.11.1972 r. zlikwidowano gromady jako podstawową jednostkę podziału terytorialnego. W oparciu o tę ustawę, 05.12.1972 r. Wojewódzka Rada Narodowa w Lublinie podjęła uchwałę o powołaniu gmin w miejsce dotychczasowych gromad. W dniu 29.11.1972 r. utworzono gminę Czemierniki wraz z Gminną Radą Narodową (GmRN) w powiecie radzyńskim w województwie lubelskim. Pierwsza sesja GmRN w Czemiernikach odbyła się 4 stycznia 1973 r. Po reformie administracyjnej kraju, zlikwidowano powiaty i utworzono 49 województw. Gmina Czemierniki weszła w skład województwa białkopodlaskiego. GmRN zakończyły swoją działalność 30.04.1990 r., a funkcję naczelnika i jego kompetencje zostały przejęte przez wójta. Utworzono 16 województw, a gmina Czemierniki weszła w skład województwa lubelskiego w powiecie radzyńskim. Pismem z dnia 24.09.1973 r. Ministerstwo Rolnictwa zaleciło przejęcie od Związku Producentów Trzody Chlewnej w całości prac w gniazdach reprodukcyjnych. Z dniem 01.01.1975 r. całość prac w hodowli trzody chlewnej przejęła Okręgowa Stacja Hodowli Zwierząt (OSHZ) w Lublinie. Ponadto, należy podkreślić, że zgodnie z Rozporządzeniem Ministra Rolnictwa w sprawie prowadzenia ksiąg zwierząt zarodowych, przepisy hodowlane obowiązywały do 31.12.1977 r. i obejmowały one hodowlę reprodukcyjną i zarodową. Był to trzyszczeblowy podział hodowlany (hodowla zarodowa, hodowla reprodukcyjna i chów masowy). Od 01.01.1978 r. istnieje tylko struktura jednoszczeblowa, czyli hodowla zarodowa. Identyfikacja zwierząt przyjęta od ww. daty obowiązuje do chwili obecnej. W dniu 20.08.1997 r. Minister Rolnictwa i Rozwoju Wsi wydał Ustawę o Hodowli

i Rozrodzie Zwierząt Gospodarskich. Od 01.07.1997 r. na terenie działania Okręgowej Stacji Hodowli Zwierząt w Lublinie rozpoczęto realizację Programu Ochrony Zasobów Genetycznych Świń Rasy Puławskiej. Od 1999 r. Oddział Lubelski OSHZ stał się częścią składową Krajowego Centrum Hodowli Zwierząt w Warszawie.

Od 01.04.2003 r. zadania z zakresu prowadzenia ksiąg i oceny wartości użytkowej świń ras: wielkiej białej polskiej, polskiej białej zwiśtouchej, puławskiej, a także pietrain, hampshire, duroc zostały przekazane Polskiemu Związkowi Hodowców i Producentów Trzody Chlewnej „POLSUS” w Warszawie. Realizowany Program hodowlany dla świń rasy puławskiej zgodny jest z Rozporządzeniem Parlamentu Europejskiego i Rady (UE) 2016/1012 z dnia 8 czerwca 2016 r. w sprawie zootechnicznych i genealogicznych warunków dotyczących hodowli zwierząt hodowlanych czystorasowych i mieszańców świni, handlu nimi i wprowadzenia ich na terytorium Unii oraz handlu ich materiałem biologicznym wykorzystywanym do rozrodu i jego wprowadzania na terytorium Unii oraz zmieniające rozporządzenie (UE) nr 652/2014, dyrektywy Rady 89/608/EWG i 90/425/EWG i uchylające niektóre akty w dziedzinie hodowli zwierząt („rozporządzenie w sprawie hodowli zwierząt”).

Z hodowlą świń ras wbp, pbz i puławskiej, również w rejonie Czemiernik, związane były m.in. następujące instytucje i osoby:

• Wojewódzka Stacja Oceny Zwierząt w Lublinie:

inż. Józef Kmieć	inż. Teodozja Malec
mgr Czesława Janiga	inż. Maria Sójka
inż. Henryk Skórski	

• Okręgowa Stacja Hodowli Zwierząt w Lublinie:

mgr Czesława Janiga	Bolesław Błaszczak
dr inż. Zbigniew Bajda	Andrzej Bylicki
mgr inż. Andrzej Machulski	Kazimiera Błach
inż. Henryk Skórski	inż. Irena Wójcik
Jerzy Połoszynowicz	mgr inż. Małgorzata Petlicka
mgr inż. Mirosława Gamoń	mgr inż. Bożena Baryluk
Marek Gamoń	inż. Teodozja Malec
inż. Maria Sójka	

• Polski Związek Hodowców i Producentów Trzody Chlewnej „POLSUS” filia Lublin:

mgr inż. Mirosława Gamoń	dr inż. Zbigniew Bajda
Marek Gamoń	mgr inż. Bożena Baryluk
inż. Jerzy Bajda	Bolesław Błaszczak

• **Polski Związek Hodowców i Producentów Trzody Chlewnej „POLSUS”:**

inż. Jerzy Bajda	mgr inż. Martyna Snopkiewicz
Marek Gamoń	

• **Uniwersytet Przyrodniczy w Lublinie (Wyższa Szkoła Rolnicza 1955-1972, Akademia Rolnicza 1972-2007):**

prof. dr hab. Jan Nozdryn-Płotnicki	prof. dr hab. Eugeniusz R. Grela
prof. dr hab. Aleksander Walkiewicz	prof. dr hab. Marek Babicz
dr inż. Krystyna Lecyk	

• **Regionalny Związek Hodowców i Użytkowników Świni Rasy Puławskiej „PUŁAWIAK”:**

dr inż. Zbigniew Bajda	Andrzej Kołtun
Łukasz Niedziela	

• **Hodowcy świń w rejonie Czemiernik w latach 1959-2023:**

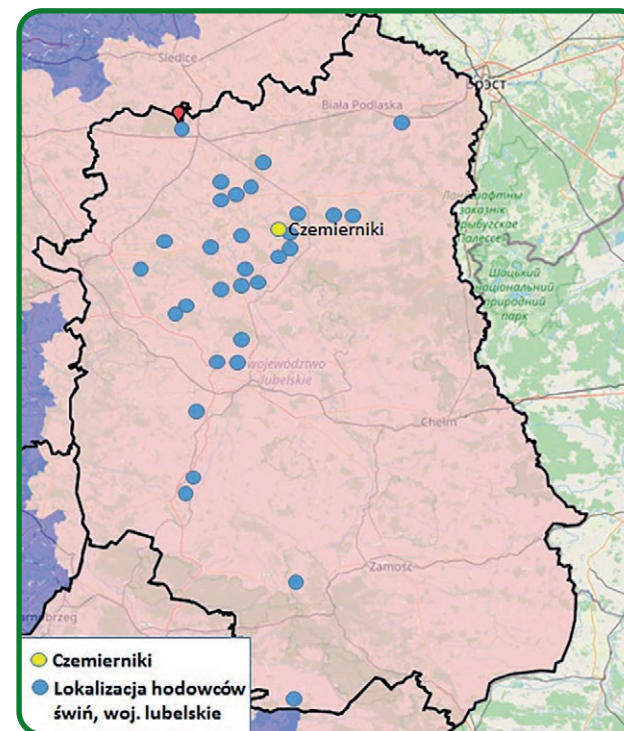
Obecnie prowadzący hodowlę:

Leszek Góralski	Robert Zabielski
Wioletta Kołtun	

• **Hodowcy, którzy prowadzili hodowlę:**

inż. Jerzy Bajda	Tadeusz Chudzik†	Bronisław Król†
Andrzej Bylicki	Stanisław Bączek†	Ludwik Stelmach†
Mieczysław Cholewa	Jan Świć†	Jerzy Karwowski†
Kazimierz Dębek	Eugeniusz Jach†	Tadeusz Bylicki†
Stanisław Jędrzejkiewicz	Mieczysław Jach†	Ryszard Kopacz†
Rafał Jędrzejkiewicz	Stanisław Krakowski†	Henryk Brzyski†
Mieczysław Janasz	Stanisław Laszczka†	Piotr Kasprowicz†
Mirosław Król	Tadeusz Laszczka†	Seweryn Frączek†
Danuta Król	Sylwester Zabielski†	Ignacy Gadzała†
Andrzej Król	Piotr Król†	Szymon Gadzała†
Sławomir Niewęgtowski	Bogusław Król†	Władysław Bylicki†
Czesław Sikorski	Mieczysław Król†	Zdzisław Kurek†
Leszek Siwek	Marian Cholewa†	Ignacy Arbaczewski†
Tadeusz Stelmach	Marian Latek†	Stanisław Szyszko†
Jan Sobijanek	Feliks Siwek†	Stanisław Sobijanek†

Jan Kozak	Stanisław Chudzik†	Antoni Tarkowski†
Tadeusz Siwek †	Antoni Sałaga†	Piotr Turek†
Stefan Łucek†	Szymon Sałaga†	Edward Adamowicz†
Stanisław Łucek†	Ludwik Bajda†	

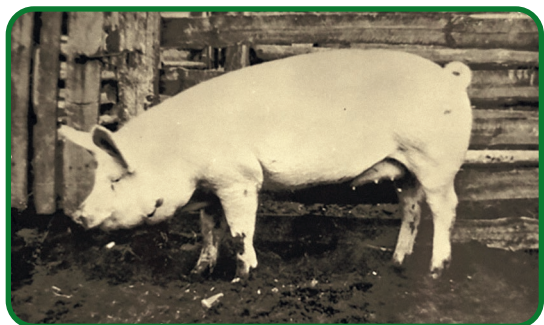


Rys. 1. Lokalizacja stad hodowlanych w woj. lubelskim

Hodowla świń rasy wbp w gminie Czemierniki

Hodowla świń rasy wielkiej białej polskiej (fot. 6) na terenie gminy Czemierniki od 1973 roku została poprzedzona hodowlą świń rasy wielkiej białej w latach 1959-1961 i hodowlą świń rasy wielkiej białej polskiej od 1962 roku. Materiał rasy wielkiej białej w liczbie 28 loszek i 2 knurów sprowadzono z Niedzwicy Kościelnej. Hodowlę tej rasy zapoczątkowali m.in.:

- z Bęcząca: Piotr Król, Stanisław Laszcza, Antoni Sałaga i Stanisław Łucek;
- z Wygnanowa: Henryk Brzyski i Piotr Kasprowicz;
- z Czemiernik: Tadeusz Bylicki, Ksawery Frączek i Ignacy Gadzała;
- ze Skoków: Antoni Tarkowski i Stanisław Sobijanek;
- ze Stójki: Ignacy Arbaczewski.

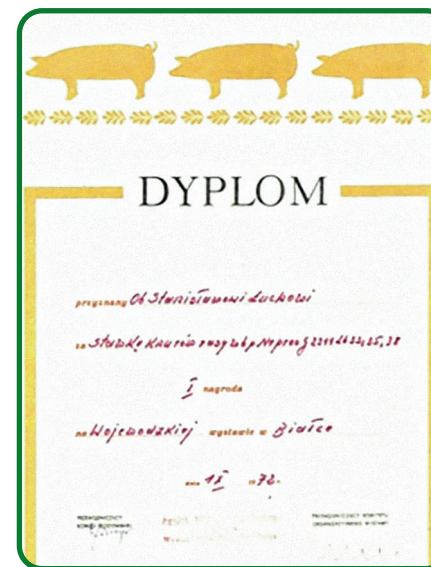


Fot. 6. Loszka rasy wielkiej białej polskiej, 1976 r.

Wiele chlewni zostało zmodernizowanych, kilka nowo wybudowanych m.in. w gospodarstwie Mieczysława Króla w Bęczącu. W X Wojewódzkim Konkursie „Złota Wiecha-74” zajęła piąte miejsce (fot. 7). Na odbywających się wystawach i pokazach świń hodowlanych w Białce k. Krasnegostawu w latach 1960-1975 hodowcy czemiernicki zdobyli ponad 20 medali oraz kilkanaście dyplomów i wyróżnień (fot. 8).



Fot. 7. Chlewnia Mieczysława Króla – Bęcząc, 1974 r.



Fot. 8. Dyplom Stanisława Łucka, 1972 r.



Fot. 9. Chlewnia z lat 60. Tadeusza Bylickiego; obecnie własność Adama Bylickiego (fot. Jerzy Bajda)



Fot. 10. Chlewnia Andrzeja Króla – Bełcząc (fot. Jerzy Bajda)

Rozkwit hodowli świń rasy wielkiej białej polskiej przypada na lata 1974-1975. Hodowcy z gminy Czemierniki w latach 1973-1976 posiadali w populacji aktywnej od 51 do 72 loch i 7 knurów stadnych. Kwalifikację materiału hodowlanego przeprowadzono komisyjnie przez 2 pracowników OSHZ w Lublinie i 1 osobę z zewnątrz upoważnioną przez Ministerstwo Rolnictwa (z Akademii Rolniczej w Lublinie – obecnie Uniwersytet Przyrodniczy w Lublinie) (fot. 11).



Fot. 11. Komisja kwalifikacyjna materiału hodowlanego, 1976 r.; od lewej: inż. Henryk Skórski (OSHZ Lublin), prof. dr hab. Aleksander Walkiewicz (AR w Lublinie), Jerzy Potoszynowicz (OSHZ Lublin)

W latach 1973-1976 sprzedano do hodowli i chowu masowego 1527 sztuk, w tym 627 knurków i 900 loszek. Najwięcej knurków i loszek hodowlanych w ww. latach sprzedali:

- z Bełcząca: Mieczysław Król – 254 szt., Stanisław Łucek – 149 szt., Bogusław Król – 106 szt.;
- ze Skoków: Antoni Tarkowski – 99 szt.
- Najwyższe przyrosty dzienne knurki uzyskały w 1973 roku – 503 g, a loszki w 1974 roku – 470 g.

Należy podkreślić, że w Zespole Hodowców Trzody Chlewnej w gminie Czemierniki lochy hodowlane charakteryzowały się wysoką płodnością (11,88 prosiąt urodzonych), która była wyższa o 1,48 prosięcia od średniej krajowej, a w 21. dniu liczba prosiąt odchowanych wynosiła 10,58. Między liczbą prosiąt w 1. dniu, a w wieku 3 tygodni korelacja wynosiła $r_{xy} = 0,55$, a między liczbą prosiąt a mlecznością w 21. dniu $r_{xy} = 0,71$. Mleczność macior była dobra – 66,6 kg i była wyższa o 4,15 kg od średnich wyników w Polsce.

Plenność loch w zespole hodowców wynosiła:

Rok	1973	1974	1975	1976
Plenność (szt.)	17,89	17,72	17,74	15,42
Częstotliwość oproszeń	1,67	1,65	1,69	1,47

Częstotliwość oproszeń wpłynęła na obniżenie liczby prosiąt uzyskanych od 1 lochy w roku.

W 1976 roku na terenie gminy Czemierniki były 24 gospodarstwa, które prowadziły hodowlę trzody chlewnej rasy wielkiej białej polskiej. Na uwagę zasługuje linia knurów Kinder z Bełcząca G4694Lb z hodowli Stanisława Łucka ze wsi Bełcząc, po której materiał rzeźny charakteryzował się bardzo dobrymi cechami tucznyymi i rzeźnymi (fot. 12). Przodujących hodowców zamieszczono na fot. 13. Na Wystawie Zwierząt Hodowlanych w Radzynie Podlaskim w 1985 roku hodowcy z Bełcząca zdobyli wyróżnienia (fot. 14, 15). Na wystawie w Sitnie w 2007 roku Stanisław Jędrzejkiewicz zdobył wiele wyróżnień (fot. 16). W latach 90. nastąpił regres w hodowli świń rasy wielkiej białej polskiej i zaniechano produkcji knurów. Hodowla świń rasy wielkiej białej polskiej w gminie Czemierniki prowadzona była do 2019 roku.

Fot. 12. Wpis w Księdze Głównej Zarodowych Knurów rasy wielkiej białej polskiej



Fot. 13. Hodowcy z gminy Czemierniki, 1976 r.



Fot. 14. Nagrodzeni hodowcy na Wystawie Zwierząt Hodowlanych w Radzynie Podlaskim w 1985 r. Nagrodzeni hodowcy z gminy Czemierniki ze wsi Bełcząc – od lewej: Mieczysław Król, Tadeusz Stelmach oraz od prawej: (drugi) Bogusław Król, (trzeci) Ludwik Bajda, (czwarty) Stanisław Łucek



Fot. 15. Dyplom uznania dla Ludwika Bajdy za knurki rasy wbp zdobyty na Wystawie Zwierząt Hodowlanych w Radzynie Podlaskiej w 1985 r.



Fot. 16. Stanisław Jędrzejkiwicz na Wystawie Zwierząt Hodowlanych w Sitnie k. Zamościa w 2007 r. zdobył wiele medali i wyróżnień

Hodowla świń rasy pbz-23/pbz w gminie Czemierniki

W celu intensyfikacji produkcji świń wprowadzono w 1988 r. na Lubelszczyźnie hodowlę świń rasy polskiej białej zwistouchęj linii niemieckiej (pbz-23, tzw. pbz-D). Utworzono stada hodowlane w siedmiu gospodarstwach indywidualnych, tj. cztery stada w gminie Niedrzwica Duża (gospodarstwa: Mieczysław Reszka, Leon Mendykowski, Grzegorz Niezgoda, Jan Zdeb), jedno stado w Komarówce Podlaskiej (Andrzej Bylicki, miejscowość Wiski) i dwa stada w gminie Czemierniki, w chlewniach w Bełczącu, tj. Jerzego Bajdy i Tadeusza Stelmacha. Zwierzęta sprowadzono do tych gospodarstw z woj. łódzkiego z Ośrodka Hodowli Zarodowej w Dębotęce i Państwowego Stada Ogierów w Łącku.

Miało to na celu intensyfikację prac hodowlanych tak, aby hodowla zarodowa bardziej zdecydowanie oddziaływała na chów masowy (tabele 1-3). Knury tej rasy wykorzystywano do produkcji tuczników dwu- i trzyrasowych (wbp x pbz-23, puł x pbz-23, (wbp x pbz) x pbz-23).

Stada rasy pbz-23 zlikwidowano z przyczyn niezależnych od hodowców w 1998 r.

Tabela 1. Wyniki ocenionych młodych knurów pbz-23, IZ, Kraków, 1989

Wyszczególnienie	Liczba ocenionych zwierząt	Wiek w dniu oceny, dni	Masa ciała w dniu oceny, kg	Średnia grubość stoiny, mm	Przyrost dzienny stand., g	Średnia gr. stoiny stand., mm	Indeks	Procent osobników w klasach		
								I	II	III
Chlewnie sektora uspołecznionego	2393	195	115	15,3	581	14,8	122	62,9	27,6	9,5
Chlewnie sektora prywatnego	1479	187	111	16,2	594	16,1	120	59,0	31,4	9,6
Wartość średnia	3872	192	113	15,7	586	15,3	121	61,4	29,0	9,6

Tabela 2. Średnie wyniki oceny przyżyciowej knurków i loszek, CSHZ, Warszawa, 1998

Wyszczególnienie	Liczba ocenionych zwierząt	Wiek w dniu oceny, dni	Masa ciała w dniu oceny, kg	Średnia grubość stoiny, mm	Przyrost dzienny stand., g	% mięsa w tuszy	Wysokość oka polędwicy, mm	Indeks	Procent osobników w klasach			
									E	I	II	III
Knurki	23613	181	116	11,5	642	56,9	49	120	64,9	22,4	9,4	3,3
Loszki	30696	170	99	12,2	596	55,8	47	118	50,0	30,1	15,5	4,4

Tabela 3. Średnie wyniki oceny przyżyciowej knurków i loszek w OSHZ w Lublinie, CSHZ, Warszawa, 1998

Wyszczególnienie	Liczba ocenionych zwierząt	Wiek w dniu oceny, dni	Masa ciała w dniu oceny, kg	Średnia grubość słoniny, mm	Przyrost dzienny stand., g	% mięsa w tuszy	Wysokość oka polędwicy, mm	Indeks	Procent osobników w klasach			
									E	I	II	III
Knurki	2076	187	121	11,9	645	56,5	48	118	62,1	22,9	12,7	2,3
Loszki	2439	180	107	12,5	598	55,6	47	117	49,6	31,5	16,5	2,4

Hodowla świń rasy puławskiej w gminie Czemierniki

Na terenie OSHZ w Lublinie w dniu 1 lipca 1997 r. siedemnaście gospodarstw podpisało umowę na prowadzenie hodowli świń rasy puławskiej. W dwunastu istniejących stadach pod oceną użytkowości rozptodowej było 86 loch i utrzymywano 10 knurów stadnych. W pięciu gospodarstwach rozpoczęto proces tworzenia nowych stad zachowawczych, w tym w dwóch w gminie Czemierniki, tj. w gospodarstwie Czesława Sikorskiego i gospodarstwie Jerzego Bajdy. Na dzień 31.12.1998 r. stan stada podstawowego loch wynosił dla tych chlewni odpowiednio 10 i 7 loch. Ogółem na Lubelszczyźnie utrzymywano 220 loch i 20 knurów stadnych:

Rok	Liczba kontrolowanych miotów czysto rasowych (szt.)		Liczba prosiąt (szt.)		Wiek pierwszego oproszenia	Okres międzymiotu	Procentowy udział miotów pierwszych	Straty prosiąt do 21. dnia życia
	ogółem	w tym pierwszych	w 1. dniu życia	w 21. dniu życia	(dni)	(dni)	(%)	(%)
1998	205	78	10,98	9,99	345	202	38	9

Program Ochrony Zasobów Genetycznych Świń Rasy Puławskiej w latach 1997-2009 realizowany był także w gospodarstwach: Danuty Król, Stanisława Jędrzejkiewicza z Bełcząca, Sławomira Niewęglowskiego z Licht. Natomiast w latach 2015-2023 hodowcami byli: Mieczysław Janasz ze wsi Stójka, Mirosław Król z Czemiernik. Obecnie Program realizują: Leszek Góralski z Czemiernik, Wioletta Koftun ze Skoków, Rober Zabielski z Licht (fot. 17-19).



Fot. 17. Chlewnia Roberta Zabielskiego – Lichty (fot. Jerzy Bajda)



Fot. 18. Wnętrze chlewni Roberta Zabielskiego – Lichy
(fot. Jerzy Bajda)



Fot. 19. Materiał hodowlany świń rasy puławskiej Roberta Zabielskiego – Lichy
(fot. Jerzy Bajda)

Materiał hodowlany pochodzący z terenu gminy Czemierniki wpłynął na poprawę wartości hodowlanej i użytkowej masowego pogłowia świń rasy puławskiej.

Na terenie gminy Czemierniki w latach 2007-2009 organizowano zakup tzw. tuczników ciężkich dla kontrahenta hiszpańskiego z przeznaczeniem na wyroby dojrzewające, a od 2010 r. prowadzi się skup tuczników rasy puławskiej przeznaczonych do produkcji wysokiej jakości mięsa kulinarnego i wędlin wysokogatunkowych.

Podsumowanie

Dzięki współpracy rolników – hodowców z gminy Czemierniki z Wojewódzką Stacją Oceny Zwierząt w Lublinie, Okręgową Stacją Hodowli Zwierząt w Lublinie, Polskim Związkiem Hodowców i Producentów Trzody Chlewnej „POLSUS” w Warszawie oraz Regionalnym Związkiem Hodowców i Użytkowników Świnie rasy Puławskiej „PUŁAWIAK” materiał pochodzący z hodowli zarodowej świń rasy: wielkiej białej polskiej, polskiej białej zwistouchej i puławskiej dodatnio wpłynął na poprawę wartości użytkowej masowego pogłowia świń i poprawę jakości mięsa w rejonie Lubelszczyzny. Hodowcy z gminy Czemierniki w 2022 roku sprzedali pod potrzeby dużej sieci handlowej 718 tuczników z udziałem genotypu świń rasy puławskiej, z czego ponad 80% zostało zakwalifikowanych w klasie E i U w systemie SEUROP. Ponadto, hodowcy świń rasy puławskiej w Polsce sprzedali do wspomnianej sieci 8 762 tuczniki.

Na podstawie materiałów źródłowych opracował Zespół:

- prof. dr hab. Marek Babicz – Uniwersytet Przyrodniczy w Lublinie
- dr inż. Zbigniew Bajda – POLSUS-Agro w Warszawie
- mgr inż. Arkadiusz Filipek – Urząd Gminy w Czemiernikach
- lic. Ewa Gałązka – POLSUS-Agro w Warszawie
- dr inż. Anna Hammermeister – Polski Związek Hodowców i Producentów Trzody Chlewnej „POLSUS” w Warszawie
- mgr inż. Martyna Snopkiewicz – Polski Związek Hodowców i Producentów Trzody Chlewnej, „POLSUS” w Warszawie



**Polski Związek Hodowców i Producentów
Trzody Chlewnej „POLSUS”**
ul. Ryżowa 90, 02-495 Warszawa

tel.: +48 22 723 08 06
e-mail: polsus@polsus.pl

www.polsus.pl
www.pulawska.polsus.pl

